

**نگاهی اجمالی به عملکرد صادرات
غیرنفتی کشور و تراز تجاری بخش
کشاورزی در یازده ماهه سال ۱۳۸۳**

گروه پژوهشی بررسی متغیرهای کلان

تهیه کننده:

عذرا طیب زاده

فروردین ماه ۱۳۸۴

فهرست برگه

نگاهی اجمالی به عملکرد صادرات غیرنفتی کشور و تراز تجاری بخش کشاورزی در یازده ماهه سال ۱۳۸۳ / تهیه‌کننده: عدرا طبیب‌زاده. - تهران: وزارت جهادکشاورزی معاونت برنامه‌ریزی و اقتصادی، مؤسسه پژوهش‌های برنامه‌ریزی و اقتصادکشاورزی، ۱۳۸۳.

۱۳ ص. : جدول. نمودار

نمایه‌ها :

ایران / صادرات و واردات / فرآورده‌های کشاورزی / کشاورزی

مشخصات :

عنوان : نگاهی اجمالی به عملکرد صادرات غیرنفتی کشور و تراز تجاری بخش کشاورزی در یازده

ماهه سال ۱۳۸۴

تهیه‌کننده : عدرا طبیب‌زاده

طراحی روی جلد : طاهره نیری

سال انتشار : ۱۳۸۴

ناشر : مؤسسه پژوهش‌های برنامه‌ریزی و اقتصادکشاورزی - مدیریت امورپردازش و تنظیم یافته‌های

تحقیقاتی

نشانی : خیابان حافظ - خیابان رودسر شرقی - پلاک ۹

<http://www.agri-peri.ir> E.mail: aperi @ agri-peri.ir

تلفن : ۲۰ - ۸۸۰۰۴۱۷ - ۸۸۰۸۶۳۳ مستقیم

نمبر : ۸۸۹۶۶۶۰

۱- صادرات غیرنفتی

طبق آمار گمرک ج . ا. ایران در یازده ماهه سال ۱۳۸۳ بالغ بر ۱۴۶۲۸/۲ هزارتن کالای غیرنفتی به ارزش ۵۹۱۵/۳ میلیون دلار از کشور صادر شد^۱ که نسبت به دوره مشابه سال قبل به علت افزایش ، سهم محصولات بخش صنعتی از لحاظ وزنی و ارزش بترتیب ۹/۲ درصد و ۱۳ درصد افزایش نشان می دهد . (جدول الف) و نمودارهای (۱) و (۲)

همچنین قیمت دلاری به ازای هر کیلوگرم کالای صادراتی در این دوره معادل ۴۰ سنت بود که نسبت به رقم مشابه سال قبل ۲/۶ درصد افزایش داشته است . مقایسه ارزش صادرات غیرنفتی کشور در این دوره با رقم پیش‌بینی شده آن در برنامه سوم توسعه (۷۶۵۷/۱ میلیون دلار)^۲ مبین تحقق ۸۲/۷ درصد^۳ از هدف فوق می باشد. در سطح بخش های اقتصادی نیز محصولات کشاورزی با ۸۹/۳ درصد، محصولات صنعتی ، معدنی و پتروشیمی با ۷۸/۸ درصد، فرش و صنایع دستی با ۵۹/۱ درصد ، به ترتیب بالاترین عملکرد را نسبت به اهداف برنامه دارا می باشند .

سهم بخش های اقتصادی از کل صادرات غیرنفتی در دوره مورد بررسی نشان می دهد که محصولات صنعتی با ۶۳/۱ درصد بالاترین سهم را به خود اختصاص داده است . سهم بخش کشاورزی در مقایسه با دوره مشابه سال قبل به علت افت صادرات پسته در نتیجه کاهش تولید ، ۵ درصد تنزل یافته و به حدود ۲۰/۲ درصد رسیده است . (نمودار ۳)

^۱ بدون احتساب تجارت چمدانی و بازارچه های مرزی

^۲ طبق برنامه سوم توسعه ، ارزش کل صادرات غیرنفتی در یازده ماهه سال ۸۳ معادل ۷۶۵۷/۱ میلیون دلار پیش بینی شده است که سهم محصولات کشاورزی ۱۳۳۶/۵ میلیون دلار ، محصولات صنعتی و معدنی و پتروشیمی ۵۳۲۶/۲ میلیون دلار (با لحاظ صنایع غذایی) ، فرش و صنایع دستی ۸۸۴/۴ میلیون دلار و سایر کالاها ۱۱۰ میلیون دلار می باشد .

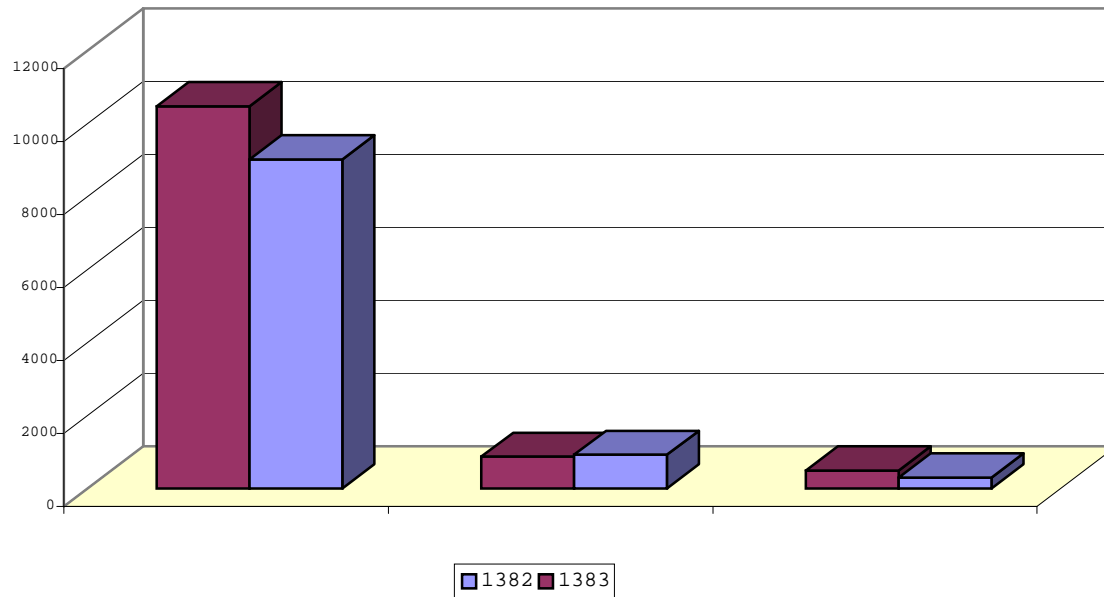
^۳ این رقم با احتساب ارزش صادرات چمدانی و بازارچه های مرزی به میزان ۴۲۱/۷ میلیون دلار محاسبه شده است. در این صورت ارزش کل صادرات غیرنفتی کالایی معادل ۶۳۳۶/۹ میلیون دلار خواهد بود .

جدول (الف): مقایسه عملکرد صادرات غیرنفتی کشور به تفکیک بخش های مختلف طی فروردین تا بهمن ماه سالهای ۸۲-۱۳۸۳

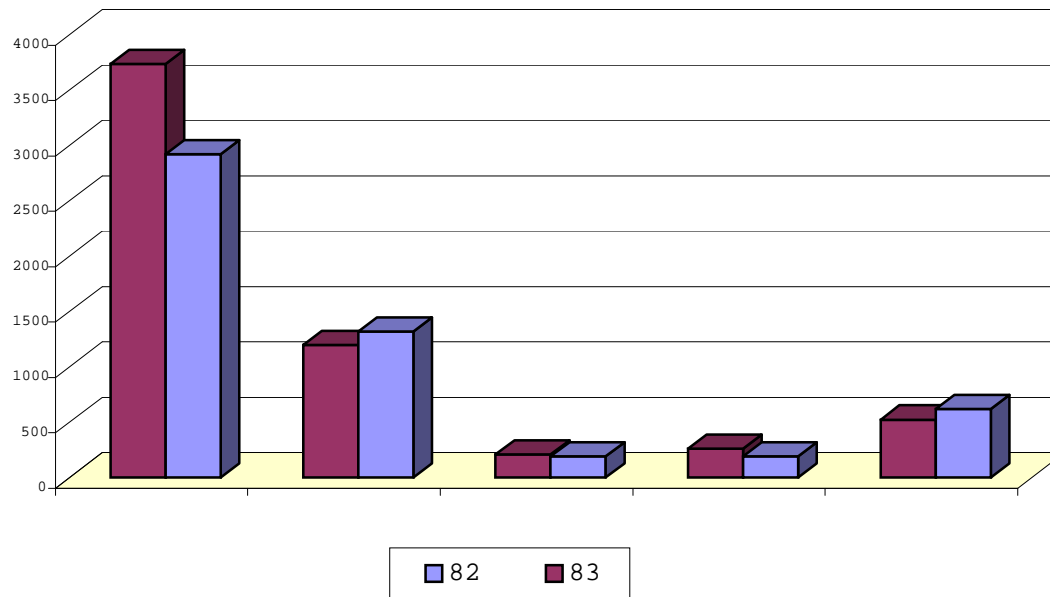
گروه کالایی	وزن (هزار تن)		درصدتغییر وزن فروردین تا بهمن ماه سال ۸۲نسبت به ۸۳	ارزش (میلیون دلار) فروردین تا بهمن ماه سال	درصدتغییر ارزش فروردین تا بهمن ماه سال ۸۲نسبت به ۸۳	قیمت یک کیلو گرم کالایی (دلاری)		درصدتغییر قیمت فروردین تا بهمن ماه سال ۸۲نسبت به ۸۳	سهم (ارزشی بخش از کل صادرات غیرنفتی	
	۱۳۸۳	۱۳۸۲				۱۳۸۳	۱۳۸۲			
کالاهای صنعتی	۹۰۱۵.۲	۱۰۴۶۷.۵	۱۶.۱	۲۹۱۸.۵	۳۷۳۴.۹	۲۸.۰	۰.۳	۰.۴	۵۵.۸	۶۳.۱
کالاهای کشاورزی	۹۲۲.۱	۸۶۷.۳	-۵.۹	۱۳۱۸.۴	۱۱۹۴.۱	-۹.۴	۱.۴	۱.۴	۲۵.۲	۲۰.۲
صنایع غذایی	۲۹۹.۶	۴۹۰	۶۳.۶	۱۸۹.۳	۲۰۵.۴	۸.۵	۰.۶۳	۰.۴۲	۳.۶	۳.۵
محصولات معدنی	۳۱۲۰.۸	۲۷۷۸.۴	-۱۱.۰	۱۹۰.۱	۲۵۸	۳۵.۷	۰.۰۶	۰.۰۹	۳.۶	۴.۴
فرش دستباف و صنایع دستی	۴۳.۵	۲۵	-۴۲.۵	۶۱۸	۵۲۲.۹	-۱۵.۴	۱۴.۲	۲۰.۹	۱۱.۸	۸.۸
کل صادرات غیر نفتی	۱۳۴۰۱.۳	۱۴۶۲۸.۲	۹.۲	۵۲۳۴.۳	۵۹۱۵.۳	۱۳.۰	۰.۳۹	۰.۴۰	۲.۶	۱۰۰.۰

ماخذ- آمارمقدماتی تجارت خارجی جمهوری اسلامی ایران یازده ماهه سال ۸۳

نمودار (۱). میزان صادرات غیر نفتی به تفکیک گروههای کالایی از فروردین تا بهمن سالهای ۸۳-۱۳۸۲



نمودار (۲) ارزش صادرات غیر نفتی به تفکیک گروههای کالایی از فروردین تا بهمن ماه سالهای ۸۳-۱۳۸۲



۲- صادرات کشاورزی

در یازده ماهه سال ۸۳ صادرات محصولات کشاورزی ۸۶۷/۳ هزارتن به ارزش ۱۱۹۴/۱ میلیون دلار و قیمت واحد ۱/۴ دلار بوده که نسبت به مدت مشابه سال قبل از لحاظ وزن، ارزش و قیمت هر کیلوگرم، به ترتیب ۵/۹- درصد، ۹/۴- درصد و ۳/۷- درصد تغییر نشان می دهد.

در جدول (ب) ضمن گزارش عمده ترین اقلام صادرات بخش کشاورزی در این دوره عملکرد مربوطه با دوره مشابه سال قبل مقایسه و سهم ارزشی هر قلم کالا از کل صادرات کشاورزی و غیرنفتی ارائه گردیده است.

مطابق جدول فوق تغییرات وزنی و ارزشی اقلام عمده صادرات بخش کشاورزی دارای نوسانات زیادی بوده به طوری که بیشترین رشد وزنی و ارزشی در دوره مورد بررسی مربوط به مرکبات، ریشه شیرین بیان، انار، نخود و انواع بنشن، می باشد.

مقایسه سهم ارزشی هر قلم کالای کشاورزی از کل صادرات غیرنفتی در یازده ماهه سال مذکور بیانگر این است که محصولات پسته و مغز پسته، کشمش، زعفران، پوست و انواع سالامبور به ترتیب با ۸/۵، ۱/۷، ۱/۵ و ۱/۳ درصد بیشترین سهم را دارا بوده اند. در حالی که سهم ارزشی اقلام فوق از کل صادرات محصولات کشاورزی به ترتیب ۴۲/۳، ۸/۲، ۷/۵ و ۶/۳ درصد می باشد. سهم تجمعی اقلام صادراتی محصولات کشاورزی گویای این واقعیت است که ارزش ۴ قلم عمده محصولات کشاورزی نزدیک به ۱۳ درصد از کل صادرات غیرنفتی را تشکیل می دهد در حالی که رقم فوق در مقایسه با کل ارزش صادرات بخش کشاورزی ۶۴/۴ درصد می باشد.

در جدول (ج) صادرات صنایع غذایی از فروردین تا بهمن ماه سال ۸۲ و ۸۳ نشان داده شده است. میزان صادرات این اقلام در یازده ماهه سال ۸۳ بالغ بر ۴۹۰ هزارتن و به ارزش ۲۰۵/۴ میلیون دلار است که نسبت به دوره مشابه سال قبل افزایش وزنی ۶۳/۶ درصد و ارزش ۸/۵ درصد داشته است. در برخی اجزاء صنایع غذایی از جمله ملاس چغندر باگاس نیشکر، نوشابه و آب معدنی، بیسکویت و انواع شیرینی به ترتیب بیشترین افزایش حاصل شده است در حالی که صادرات رب گوجه فرنگی بیشترین کاهش را نشان می دهد.

سهم ارزشی صادرات صنایع غذایی از کل صادرات غیرنفتی در یازده ماهه سال ۸۳ حدود ۳/۵ درصد است که تغییر چندانی نسبت به دوره مشابه سال قبل نداشته است.

وزن: تن و ارزش: هزار دلار

جدول (ب) مقایسه عملکرد عمده ترین اقلام صادراتی بخش کشاورزی از فروردین تا بهمن ماه سال ۸۲ و ۸۳

نام کالا	فروردین تا بهمن ماه ۱۳۸۲	فروردین تا بهمن ماه ۸۳	درصد تغییر نسبت به ۸۲	ارزش	تن
جمع انواع خشکبار	۴۱۵۹۶۳٫۸	۸۷۷۷۵۲٫۵	-۲۱٫۹	۲۴۹	۳۴۱۳۴۲٫۳
پسته و مغز پسته	۱۹۲۸۷۲٫۶	۷۴۶۲۹۰٫۵	-۶۱٫۴	۵۰۵۲۲۸٫۲	۱۲۲۶۰۷٫۲
کشمش	۱۰۹۳۹۷٫۲	۶۵۹۹۹٫۹	-۳۹٫۳	۹۷۹۹۲٫۰	۱۱۶۱۷۳٫۶
خرما	۹۵۲۵۲٫۳	۴۲۸۳۱٫۰	-۵۵٫۳	۳۴۹۹۹٫۵	۸۴۱۱۱٫۷
بادام و مغز بادام	۲۴۴۳٫۱	۵۱۲۵٫۶	۲۱٫۰	۳۳۹۲٫۵	۱۱۹۰۰٫۹
قیسی	۱۲۲۰٫۶	۱۳۲۱٫۷	۸٫۲	۸۶۵٫۲	۷۷۳٫۱
تخمه و انواع آن	۳۷۶۵٫۱	۴۶۲۳٫۹	۲۳٫۳	۳۸۶۰٫۴	۲۸۰۲٫۵
سایر میوه های خشک	۱۱۰۱۲٫۹	۱۱۵۵۹٫۹	۵٫۰	۱۳۰۸۸٫۷	۱۳۶۸۳٫۳
جمع میوه های تازه	۲۰۵۳۳۷٫۶	۴۵۹۷۶	-۷۸٫۳	۷۴۸۱۵٫۰	۲۰۰۳۹۲٫۶
انار	۱۳۷۵۲٫۲	۵۱۷۹	-۹۶٫۶	۱۴۶۷۱٫۰	۲۱۶۱۷٫۷
انگور	۵۶۴۰٫۷	۱۵۹۵	-۷۱٫۳	۲۱۵۴٫۰	۵۱۴۵٫۶
سیب درختی	۸۲۸۵۶٫۸	۱۸۰۶۷	-۷۸٫۳	۲۱۱۲۱٫۰	۵۲۷۰۰٫۸
هندوانه	۵۱۳۶۷٫۱	۷۹۹۳	-۹۸٫۴	۸۹۵۴٫۰	۵۳۳۰۶٫۸
خریزه و طالبی	۸۲۲۱٫۱	۱۹۸۷	-۷۵٫۳	۲۶۳۵	۶۸۹۰٫۸
سایر میوه های تازه	۳۲۳۲۰٫۷	۸۷۰۰	-۷۳٫۳	۱۵۶۱۵٫۰	۳۷۱۶۸٫۶
مرکبات	۱۱۱۷۹	۲۴۵۵	۲۱٫۹	۹۶۶۵	۲۳۵۶۲٫۳
جمع سبزیجات	۱۱۱۰۵۶٫۱	۱۹۷۹۲٫۰	-۸۲٫۳	۲۲۲۳۹٫۰	۱۰۹۶۶۵٫۱
گوچه فرنگی	۵۶۵۹٫۸	۱۱۰۳	-۸۰٫۳	۶۶۶	۳۹۷۲٫۲
پیاز	۳۰۴۲۵٫۲	۴۰۰۹	-۹۸٫۷	۴۰۷۰	۳۲۴۱۹٫۹
سیب زمینی	۱۹۶۶۷٫۷	۳۹۳۵	-۸۰٫۳	۴۱۹۲	۲۰۷۶۰٫۸
سیر	۶۷۷٫۵	۱۸۵	-۷۳٫۳	۱۸۱	۳۲۷٫۸
سایر تره بار و سبزیجات	۵۴۶۲۵٫۹	۱۰۵۶۰	-۸۰٫۳	۱۳۱۳۰	۵۲۲۱۴٫۴
جمع گیاهان دارویی و صنعتی	۴۳۵۴۳٫۳	۹۸۴۳۴٫۵	۲۲۶٫۳	۱۱۸۱۰۶٫۵	۲۸۶۱۲٫۱
زیره	۱۳۹۰۵٫۴	۱۸۸۵۹٫۸	۳۴٫۳	۱۱۵۳۳٫۵	۸۱۹۷
زعفران	۱۳۱	۶۲۸۴۵٫۲	۴۸۰۰٫۳	۸۹۹۸۱٫۹	۱۶۳
توتون و تنباکو	۷۶۹۰٫۵	۳۸۸۸٫۷	-۴۹٫۳	۷۸۰۸٫۱	۸۷۴۶٫۳
حنای سدر	۱۷۲۸٫۴	۹۳۹٫۵	-۴۶٫۳	۹۴۳٫۳	۱۷۴۲٫۹
تخم کشنیز	۵۵۷۲٫۱	۱۰۲۰	-۸۱٫۳	۶۱۳٫۳	۳۱۲۱٫۹
صمغها	۱۸۰۷۰٫۱	۲۴۳۶٫۹	-۸۶٫۳	۳۴۷۳٫۴	۱۴۶۸٫۳
زیشه شیرین بیان	۴۱۵۰٫۱	۱۷۲٫۲	-۹۶٫۳	۵۸۳٫۲	۱۰۱۴٫۴
سایر گیاهان دارویی	۳۴۴۳٫۶	۲۶۴۷	-۲۳٫۳	۲۴۹۸٫۵	۲۶۴۷
کتیرا	۲۰۱	۵۶۵٫۱	۲۸۱٫۱	۳۱۰٫۷	۲۰۷٫۶
پنبه ، لینتر و آخال	۸۶۶۹٫۱	۵۰۶۰٫۱	-۴۱٫۳	۴۳۵٫۶	۱۴۵۲٫۲
جمع محصولات حیوانی	۳۷۲۹۸٫۴	۱۳۰۹۰۹٫۲	-۶۵٫۳	۱۴۹۳۰۹	۳۷۷۹۵٫۵
پوست و انواع سالامبور	۱۶۰۵۱٫۲	۶۱۱۵۵٫۲	۲۵۶٫۳	۷۵۵۲۳٫۵	۲۰۴۱۱٫۹
تخم مرغ	۱۲۵۵۴٫۱	۷۵۰۱٫۴	-۴۰٫۳	۴۰۰۶٫۸	۶۷۸۲٫۳
عسل	۱۳۴۲٫۷	۲۷۷۸٫۴	۲۰۶٫۳	۱۴۴۶٫۵	۷۱۱
زوده و انواع آن	۱۳۱۱٫۲	۳۹۲۷۳٫۸	۲۹۹۰٫۳	۴۶۳۹۲٫۲	۱۳۵۲٫۹
پشم و کرک	۲۰۰۳٫۸	۱۲۳۸۹٫۶	۵۱۸۰٫۳	۱۶۰۵۴٫۸	۱۹۶۴٫۶
پرندهگان	۲۵۰٫۵	۱۶۱۹٫۷	۶۰۷۰٫۳	۱۳۱۵٫۷	۱۳۱٫۱
سایر محصولات دامی	۳۷۸۴٫۹	۶۱۹۱٫۱	۶۳٫۳	۴۵۶۹٫۵	۶۴۴۱٫۷
جمع محصولات دریایی	۱۳۰۸۲٫۵	۶۸۹۱۰٫۴	۴۲۰٫۳	۵۹۳۹۷٫۴	۱۱۷۶۳٫۴
خاویار	۵۳٫۱	۳۲۲۶۷٫۳	۶۰۷۰۰٫۳	۲۱۱۹۶٫۷	۳۵٫۵
ماهی	۷۴۱۷٫۹	۹۷۴۵٫۸	۳۱٫۳	۸۸۰۶٫۴	۴۶۱۵٫۲
میگو	۵۶۱۱٫۵	۲۶۸۹۷٫۳	۳۷۹۰٫۳	۲۹۲۹۴٫۳	۷۱۱۲٫۷
گل و گیاه تازه	۲۲۱۹	۱۰۲۱٫۷	-۵۴٫۳	۱۴۱۴٫۴	۲۱۳۳٫۷
نخود و انواع بنشن	۴۹۰۱۳٫۱	۲۸۸۹۴٫۷	-۴۰٫۳	۴۴۶۷۱٫۵	۷۹۱۲۹٫۹
سایر محصولات کشاورزی	۴۴۶۷۱٫۵	۴۶۳۱۶٫۳	-۹۰٫۳	۶۶۱۹۶٫۷	۵۸۵۷۲٫۹
کل صادرات کشاورزی	۹۲۲۱۰۰۰	۱۳۱۸۴۰۰۰	۴۲٫۳	۱۱۹۴۱۰۰۰	۸۶۷۳۰۰۰

مآخذ- آمار مقدماتی تجارت خارجی جمهوری اسلامی ایران یازده ماهه سال ۸۳

ادامه جدول (ب)

ردیف	نام کالا	سهم ارزش از صادرات غیر نفتی	۱۲	۱۳	درصنجمعی از صادرات غیر نفتی	۱۲	۱۳	سهم ارزشی از صادرات کشاورزی	۱۲	۱۳	درصنجمعی از صادرات کشاورزی
۱	پسته و مغز پسته	14.3	8.5	۱۴,۳	۸,۵	۵۶,۶	۴۲,۳	۵۶,۶	۵۶,۶	۴۲,۳	۵۶,۶
۲	کشمش	1.3	1.7	۱۵,۵	۱۰,۲	۵,۰	۵۰,۵	۶۱,۶	۸,۲	۵۰,۵	۶۱,۶
۳	زعفران	1.2	1.5	۱۶,۷	۱۱,۷	۴,۸	۵۸,۱	۶۶,۴	۷,۵	۵۸,۱	۶۶,۴
۴	پوست و انواع سالامبور	1.2	1.3	۱۷,۹	۱۳,۰	۴,۶	۶۴,۴	۷۱,۰	۶,۳	۶۴,۴	۷۱,۰
۵	سایر محصولات کشاورزی	0.9	1.1	۱۸,۸	۱۴,۱	۳,۵	۶۹,۹	۷۴,۵	۳,۵	۶۹,۹	۷۴,۵
۶	روده و انواع آن	0.8	0.8	۱۹,۵	۱۴,۹	۳,۰	۷۳,۸	۷۷,۵	۳,۰	۷۳,۸	۷۷,۵
۷	خرما	0.8	0.6	۲۰,۳	۱۵,۵	۳,۲	۷۶,۷	۸۰,۸	۲,۹	۷۶,۷	۸۰,۸
۸	نخود و انواع بنشن	0.6	0.8	۲۰,۹	۱۶,۲	۲,۲	۸۰,۵	۸۲,۹	۳,۷	۸۰,۵	۸۲,۹
۹	خاویار	0.6	0.4	۲۱,۵	۱۶,۶	۲,۴	۸۲,۳	۸۵,۴	۱,۸	۸۲,۳	۸۵,۴
۱۰	میگو	0.5	0.5	۲۲,۰	۱۷,۱	۲,۰	۸۴,۷	۸۷,۴	۲,۵	۸۴,۷	۸۷,۴
۱۱	زیره	0.4	0.2	۲۲,۴	۱۷,۳	۱,۴	۸۵,۷	۸۸,۹	۱,۰	۸۵,۷	۸۸,۹
۱۲	سیب درختی	0.3	0.4	۲۲,۷	۱۷,۷	۱,۴	۸۷,۴	۹۰,۲	۱,۸	۸۷,۴	۹۰,۲
۱۳	پشم و کرک	0.2	0.3	۲۳,۰	۱۷,۹	۰,۹	۸۸,۸	۹۱,۲	۱,۳	۸۸,۸	۹۱,۲
۱۴	سایر میوه های تازه	0.2	0.3	۲۳,۱	۱۸,۲	۰,۷	۹۰,۱	۹۱,۸	۱,۳	۹۰,۱	۹۱,۸
۱۵	سایر تره بار و سبزیجات	0.2	0.2	۲۳,۳	۱۸,۴	۰,۸	۹۱,۲	۹۲,۶	۱,۱	۹۱,۲	۹۲,۶
۱۶	سایر میوه های خشک	0.2	0.2	۲۳,۶	۱۸,۶	۰,۹	۹۲,۳	۹۳,۵	۱,۱	۹۲,۳	۹۳,۵
۱۷	هندوانه	0.2	0.2	۲۳,۷	۱۸,۸	۰,۶	۹۳,۰	۹۴,۱	۰,۷	۹۳,۰	۹۴,۱
۱۸	ماهی	0.2	0.1	۲۳,۹	۱۸,۹	۰,۷	۹۳,۸	۹۴,۹	۰,۷	۹۳,۸	۹۴,۹
۱۹	انار	0.1	0.2	۲۴,۰	۱۹,۲	۰,۴	۹۵,۰	۹۵,۲	۱,۲	۹۵,۰	۹۵,۲
۲۰	توتون و تنباکو	0.1	0.1	۲۴,۱	۱۹,۳	۰,۳	۹۵,۷	۹۵,۵	۰,۷	۹۵,۷	۹۵,۵
۲۱	سایر محصولات دامی	0.1	0.1	۲۴,۲	۱۹,۴	۰,۵	۹۶,۰	۹۶,۰	۰,۴	۹۶,۰	۹۶,۰
۲۲	سیب زمینی	0.1	0.1	۲۴,۳	۱۹,۵	۰,۳	۹۶,۴	۹۶,۳	۰,۴	۹۶,۴	۹۶,۳
۲۳	پیاز	0.1	0.1	۲۴,۳	۱۹,۵	۰,۳	۹۶,۷	۹۶,۶	۰,۳	۹۶,۷	۹۶,۶
۲۴	تخم مرغ	0.1	0.1	۲۴,۵	۱۹,۶	۰,۶	۹۷,۱	۹۷,۲	۰,۳	۹۷,۱	۹۷,۲
۲۵	تخمه و انواع آن	0.1	0.1	۲۴,۶	۱۹,۷	۰,۴	۹۷,۴	۹۷,۵	۰,۳	۹۷,۴	۹۷,۵
۲۶	بادام و مغز بادام	0.1	0.1	۲۴,۷	۱۹,۷	۰,۴	۹۷,۷	۹۷,۹	۰,۳	۹۷,۷	۹۷,۹
۲۷	سایر گیاهان دارویی	0.1	0.0	۲۴,۷	۱۹,۸	۰,۲	۹۷,۹	۹۸,۱	۰,۲	۹۷,۹	۹۸,۱
۲۸	عسل	0.1	0.0	۲۴,۸	۱۹,۸	۰,۲	۹۸,۰	۹۸,۳	۰,۱	۹۸,۰	۹۸,۳
۲۹	پنبه ، لپتروآخال	0.1	0.0	۲۴,۹	۱۹,۸	۰,۴	۹۸,۰	۹۸,۷	۰,۰	۹۸,۰	۹۸,۷
۳۰	مرکبات	0.0	0.2	۲۴,۹	۲۰,۰	۰,۲	۹۸,۸	۹۸,۹	۰,۸	۹۸,۸	۹۸,۹
۳۱	صمغها	0.0	0.1	۲۵,۰	۲۰,۰	۰,۲	۹۹,۱	۹۹,۱	۰,۳	۹۹,۱	۹۹,۱
۳۲	خریزه و طالبی	0.0	0.0	۲۵,۰	۲۰,۱	۰,۲	۹۹,۴	۹۹,۲	۰,۲	۹۹,۴	۹۹,۲
۳۳	انگور	0.0	0.0	۲۵,۰	۲۰,۱	۰,۱	۹۹,۵	۹۹,۴	۰,۲	۹۹,۵	۹۹,۴
۳۴	گل و گیاه تازه	0.0	0.0	۲۵,۰	۲۰,۱	۰,۱	۹۹,۷	۹۹,۴	۰,۱	۹۹,۷	۹۹,۴
۳۵	برندگان	0.0	0.0	۲۵,۱	۲۰,۱	۰,۱	۹۹,۸	۹۹,۶	۰,۱	۹۹,۸	۹۹,۶
۳۶	حناو سدر	0.0	0.0	۲۵,۱	۲۰,۲	۰,۱	۹۹,۸	۹۹,۶	۰,۱	۹۹,۸	۹۹,۶
۳۷	قیسی	0.0	0.0	۲۵,۱	۲۰,۲	۰,۱	۹۹,۹	۹۹,۷	۰,۱	۹۹,۹	۹۹,۷
۳۸	گوجه فرنگی	0.0	0.0	۲۵,۱	۲۰,۲	۰,۱	۱۰۰,۰	۹۹,۸	۰,۱	۱۰۰,۰	۹۹,۸
۳۹	تخم کشنیز	0.0	0.0	۲۵,۲	۲۰,۲	۰,۱	۱۰۰,۰	۹۹,۹	۰,۱	۱۰۰,۰	۹۹,۹
۴۰	ریشه شیرین بیان	0.0	0.0	۲۵,۲	۲۰,۲	۰,۰	۱۰۰,۰	۹۹,۹	۰,۰	۱۰۰,۰	۹۹,۹
۴۱	کتیرا	0.0	0.0	۲۵,۲	۲۰,۲	۰,۰	۱۰۰,۰	۱۰۰,۰	۰,۰	۱۰۰,۰	۱۰۰,۰
۴۲	سیر	0.0	0.0	۲۵,۲	۲۰,۲	۰,۰	۱۰۰,۰	۱۰۰,۰	۰,۰	۱۰۰,۰	۱۰۰,۰
	کل صادرات کشاورزی	25.2	20.2			100.0		100.0			

جدول (ج) صادرات صنایع غذایی از فروردین تا بهمن ماه سال ۸۲ و ۸۳

درصدتغییر ۸۳ نسبت به ۸۲	فروردین تا بهمن ماه ۱۳۸۳					فروردین تا بهمن ماه ۱۳۸۲				نام کالا
	وزن	سهم ارزشی	سهم وزنی	هزاردلار	تن	سهم ارزشی	سهم وزنی	هزاردلار	تن	
-5.4	-8.7	۳,۷	۰,۸	۷۵۳۴,۳	۳۹۹۶,۵	۴,۲	۱,۵	۷۹۶۱,۷	۴۳۷۸,۶	عصاره و پودر شیرین بیان
371.7	357.7	۵,۳	۴۴,۰	۱۰۹۴۸,۵	۲۱۵۴۷۵,۹	۱,۲	۱۵,۷	۲۳۲۱,۳	۴۷۰۷۵,۱	ملاس چغندر با گاس نیشکر
66.5	78.4	۱۱,۷	۶,۹	۲۳۹۵۳,۰	۳۴۰۲۸,۵	۷,۶	۶,۴	۱۴۳۸۸,۵	۱۹۰۷۴,۱	بیسکویت و انواع نان شیرینی
11.9	4.5	۱۲,۳	۴,۵	۲۵۲۷۳,۵	۲۲۰۱۱,۲	۱۱,۹	۷,۰	۲۲۵۷۶,۰	۲۱۰۵۵,۹	شکلات و همانند آن
34.1	35.5	۱,۲	۰,۴	۲۴۱۵,۴	۱۹۸۵,۲	۱,۰	۰,۵	۱۸۰۱,۷	۱۴۶۴,۸	کنسرو و کمپوت
-49.3	-48.5	۷,۰	۵,۸	۱۴۴۱۳,۵	۲۸۲۲۹,۵	۱۵,۰	۱۸,۳	۲۸۴۳۴,۶	۵۴۸۰۱,۲	رب گوجه فرنگی
-12.8	-9.7	۱,۴	۰,۸	۲۹۴۷,۷	۴۱۶۲,۹	۱,۸	۱,۵	۳۳۸۱,۲	۴۶۰۸,۰	سرکه و انواع ترشی
52.1	-10.5	۵,۷	۰,۷	۱۱۶۸۲,۸	۳۴۵۴,۱	۴,۱	۱,۳	۷۶۸۱,۵	۳۸۵۸,۴	گلاب و سایر عرقیات
1.0	-3.8	۸,۳	۵,۲	۱۶۹۸۲,۹	۲۵۳۲۳,۵	۸,۹	۸,۸	۱۶۸۱۵,۶	۲۶۳۲۲,۲	آبمیوه و کنسانتره
180.3	190.5	۷,۲	۱۲,۰	۱۴۸۲۲,۱	۵۸۷۹۳,۷	۲,۸	۶,۸	۵۲۸۸,۷	۲۰۲۳۵,۶	نوشابه، آب معدنی
-14.9	-9.7	۱,۸	۱,۳	۳۶۵۲,۹	۶۱۹۰,۵	۲,۳	۲,۳	۴۲۹۴,۶	۶۸۵۶,۶	ماکارونی
33.3	35.7	۲,۵	۰,۶	۵۰۵۰,۲	۲۷۵۳,۴	۲,۰	۰,۷	۳۷۸۸,۸	۲۰۲۸,۴	خمیر مایه
-6.9	-4.8	۳۲,۰	۱۷,۱	۶۵۷۹۱,۲	۸۳۶۶۳,۷	۳۷,۳	۲۹,۳	۷۰۶۲۹,۵	۸۷۸۷۳,۷	سایر مواد غذایی
8.5	63.6	۱۰۰,۰	۱۰۰,۰	۲۰۵۴۶۸,۰	۴۹۰۰۶۸,۶	۱۰۰,۰	۱۰۰,۰	۱۸۹۳۶۳,۷	۲۹۹۶۳۲,۶	جمع صنایع غذایی

۳- واردات کشاورزی^۱

در یازده ماهه سال ۸۳ مقدار ۲۹۲۱۲/۹ هزارتن کالاهای غیرنفتی به ارزش ۳۱۸۲۷/۲ میلیون دلار از طریق مرزهای گمرکی وارد کشور گردید که نسبت به دوره مشابه سال قبل به لحاظ وزن ۴/۷ درصد و ارزش ۳۱/۸ درصد رشد نشان می دهد. براساس اهداف برنامه سوم برای مدت مذکور معادل ۱۹۵۳۹/۲ میلیون دلار واردات انواع کالا به کشور پیش بینی شده بود که با توجه به رقم ۳۱۸۲۷/۲ میلیون دلار، حدود ۶۲/۹ درصد بیشتر از اهداف برنامه ، واردات انجام گرفته است. جدول (د) واردات محصولات کشاورزی را نشان می دهد. براساس جدول فوق ارزش واردات کشاورزی در یازده ماهه سال ۸۳ بالغ بر ۵۹۰۰/۹ هزارتن و به ارزش ۱۹۷۸۶ میلیون دلار بوده است که نسبت به دوره مشابه گذشته از نظر وزن ۲/۳ درصد و ارزش درصد ۳۳ افزایش دارد. سهم واردات کشاورزی از کل واردات از لحاظ وزن و ارزش به ترتیب ۲۰/۲ و ۶/۲ درصد می باشد. در میان این اقلام بیشترین رشد وزنی مربوط به جو با رشد ۴۹۵۷/۹ درصد (ارزش ۱۰۷/۲ میلیون دلار) و بیشترین کاهش مربوط به گندم با کاهش ۷۵/۹ درصد می باشد .

^۱ . درخصوص نهاده های کشاورزی تنها موردی که در گزارشات ماهانه گمرک ذکر می گردد، کود شیمیایی است که در محاسبه رقم واردات کشاورزی لحاظ شده است.

جدول (د): میزان و ارزش واردات اقلام عمده کشاورزی از فروردین تا بهمن ماه سال ۸۳-۱۳۸۲

درصدتغییر ر ارزش یازده ماهه نسبت ۸۳ به ۸۲	درصدتغییر روزن یازده ماهه	فروردین تا بهمن ماه ۱۳۸۳		فروردین تا بهمن ماه ۱۳۸۲		شرح
		میلیون دلار	تن	میلیون دلار	تن	
117.0	95.4	۹۳,۱	۴۸۹۴۹	۴۲,۹	۲۵۰۵۵	گوشت
20.4	16.5	۲۳۶,۶	۷۶۰۳۵۶	۱۹۶,۵	۶۵۲۵۳۰,۴	برنج
-77.6	-77.1	۲۳,۹	۱۵۹۴۶۳	۱۰,۶,۵	۶۹۵۵۱۹,۷	گندم
100.0	100.0	۱۰,۴	۴۹۳۰	-	-	چای
5.9	-32.2	۳۶۹,۴	۱۶۸۷۰۸۶	۳۴۸,۸	۲۴۸۹۹۹۳,۱	ذرت
205.4	191.5	۱۰۷,۲	۵۵۲۵۰.۴	۳۵,۱	۱۸۹۵۲۸,۵	جو
18.4	-6.0	۶۸۷,۹	۹۷۱۵۷۸	۵۸۱,۰	۱۰۳۳۲۸۲,۰	روغن خوراکی
-43.2	-50.4	۲۳,۵	۱۱۱۴۵۷	۴۱,۴	۲۲۴۷۱۱,۵	شکر
214.8	120.8	۴۲۶,۶	۱۶۰۴۶۲۱	۱۳۵,۵	۷۲۶۶۸۳,۷	انواع کود شیمیایی
33.0	-2.3	۱۹۷۸,۶	۵۹۰۰۹۴۴	۱۴۸۷,۷	۶۰۳۷۳۰۳,۹	جمع کشاورزی
0.9	-6.6	۶,۲	۲۰,۲	۶,۲	۲۱,۶	سهم کشاورزی از کل واردات
31.8	4.7	۳۱۸۲۷,۲	29212981	۲۴۱۳۹,۶	۲۷۹۱۲۸۰۰	جمع کل واردات

ماخذ- آمارمقدماتی تجارت خارجی جمهوری اسلامی ایران یازده ماهه سال ۸۳

۴- تراز تجاری کشاورزی

تراز تجاری محصولات کشاورزی (با لحاظ صنایع غذایی) در یازده ماهه سال ۸۳ نسبت به دوره مشابه ماقبل که معادل ۲۰ میلیون دلار کسری داشت ، به رقم منهای ۵۷۹/۱۶ میلیون دلار تغییر یافت. علت افزایش کسری رشد ۳۳ درصد ارزش واردات محصولات کشاورزی می باشد. ضمن اینکه در دوره زمانی مورد نظر ارزش صادرات کشاورزی نیز معادل ۵ درصد کاهش یافته است.

واحد میلیون دلار

جدول (ه): ارزش صادرات (با لحاظ صنایع غذایی)، واردات و تراز تجاری بخش کشاورزی از فروردین تا بهمن ماه ۸۲ و ۸۳

تراز تجاری	واردات کشاورزی	صادرات کشاورزی	شرح
20	۱۴۸۷,۷	۱۵۰۷,۷	فروردین تا بهمن ماه سال ۸۲
-579.1	۱۹۷۸,۶	۱۳۹۹,۵	فروردین تا بهمن ماه سال ۸۳

ماخذ- آمارمقدّماتی تجارت خارجی جمهوری اسلامی ایران یازده ماهه سال ۸۳

