

به نام خدا

## ارزیابی عملکرد صندوق توسعه اشتغال روستایی در ایجاد فرصتهای شغلی در استان خراسان

فاطمه پاسبان، عضو هیات علمی مرکز تحقیقات و بررسی مسایل روستایی وزارت جهاد کشاورزی

Email: [fpaseban@yahoo.com](mailto:fpaseban@yahoo.com)

کدمقاله: PD143

چکیده

اعمال سیاستهای گوناگون به منظور توسعه فرصتهای شغلی در برنامه های توسعه ای کشور همواره مورد توجه سیاستگذاران بوده که یکی از این سیاستها، ایجاد صندوق توسعه اشتغال روستایی با هدف افزایش میزان اشتغال در مناطق روستایی کشور می باشد. ادامه سیاست مزبور و یا تغییر در فرآیند آن نیازمند ارزیابی از عملکرد آن در روستا و میان روستائیان می باشد. به همین منظور این مقاله درصدد آن است که با بررسی عملکرد صندوق توسعه اشتغال روستایی به این سوال پاسخ دهد که آیا صندوق توانسته است نقشی در توسعه فرصتهای شغلی در روستاهای استان خراسان داشته باشد؟

اطلاعات مورد استفاده از طریق پرسشنامه که شامل ۱۵۲ پرسشنامه دریافت کننده تسهیلات و ۲۰ پرسشنامه روستا است، حاصل شده است. نتایج تحقیق نشان می دهد که اعطای تسهیلات در روستاهای بزرگ از نظر جمعیت، روستاهای دارای باسواد و جوانان و بیکاران بیشتر بوده است. در میان دریافت کنندگان تسهیلات اطلاعات نشان می دهد که افراد جوانتر با بنیه مالی متوسط توانسته اند از تسهیلات اعطایی بیشتری بهره مند شود. در این میان مردان بیشتر از زنان هم از نظر تعداد و هم مبلغ از تسهیلات بهره برده اند. از سوی دیگر اطلاعات نشان می دهد که برای ایجاد یک شغل در روستا در حدود ۷ میلیون تومان هزینه شده است. همچنین بر آورد مدل رگرسیونی نشان می دهد که اثر تعداد افراد خانوار، درآمد کشاورزی و سواد بر میزان تسهیلات دریافتی مثبت و اثر سن منفی می باشد. اثر تعداد افراد خانوار و سواد بر میزان وام دریافتی بیش از متغیرهای دیگر است. از این رو توجه به برنامه های آموزشی (همگانی و تخصصی) به منظور توسعه مشاغل در روستاهای استان خراسان در کنار سیاستهای اعطای تسهیلات اشتغالزا ضروری است. از جمله توصیه های سیاستی در راستای توسعه فرصتهای شغلی در روستا از طریق اعطای تسهیلات اشتغالزا تعیین معیار و شاخص های علمی، دقیق و مناسب برای اولویت بندی روستاها و افراد متقاضی وام بر حسب منطقه و شرایط آن، شناسایی فرصتهای شغلی پایدار در روستاها و ارائه آن به متقاضیان وام، توجه به روستاهای کوچک از نظر جمعیتی در جهت داشتن سهمی از تسهیلات اشتغالزا، فراهم سازی امکانات و تمهیدات لازم جهت استفاده جوانان و تحصیلکرده ها از تسهیلات صندوق، فراهم سازی امکانات مناسب برای استفاده بیشتر زنان از اعتبارات صندوق، فراهم سازی زمینه های مناسب برای توسعه فعالیت سایر بخشهای اقتصادی از جمله صنعت و خدمات در روستا و فراهم سازی زمینه مساعد برای بهره گیری روستاهای فقیر و روستائیان فقیر از تسهیلات صندوق می باشد.

کلید واژه: اشتغال روستایی / تسهیلات اعتباری / استان خراسان / صندوق توسعه اشتغال روستایی

## ۱- مقدمه

بیکاری گسترده پدیده بسیار مهمی است که از عدم کارایی بازارهای اقتصادی و بازار کار نشات می‌گیرد. عدم سرمایه‌گذاری‌های مولد، بحران تولید، سیاست‌های پولی و مالی نامناسب، کسری تراز پرداختها و... همه متغیرهایی هستند که بر اشتغال و میزان آن و در نهایت بر بیکاری تاثیر دارند. بیکاری به انواع مختلفی مانند بیکاری فصلی، بیکاری اصطکاک، بیکاری ادواری، بیکاری ساختاری، بیکاری داوطلبانه و غیر ارادی و... تقسیم می‌شود که علل هر نوع از این بیکاریها با هم متفاوت می‌باشد اما علت هر چه باشد بیکاری از آنجایی که آثار سوء فراوانی از نظر اقتصادی، اجتماعی، سیاسی و فرهنگی به دنبال دارد برنامه ریزان و سیاستگذاران را وادار می‌سازد تا با کنکاش و بررسی این پدیده به صورت علمی و دقیق و بررسی راهکارها و روشهای مقابله با آن در جهت کاهش میزان آن گامهای موثری بردارند. در این میان یکی از راهکارهای ایجاد فرصت شغلی در ایران، اعطای اعتبار اشتغالزایی بوده که این سیاست از سال ۱۳۸۱ در استان خراسان به اجرا درآمده است. به طوری که طی سالهای ۱۳۸۱ تا ۱۳۸۴ جمعاً ۱۸۲۹۹ میلیون ریال اعتبار اشتغالزایی به متقاضیان پرداخت شده است. حال در این میان ارزیابی اشتغالزایی اعتبارات پرداخت شده و بررسی نقاط قوت و ضعف آن می‌تواند سیاستگذاران را در اصلاح و بهبود سیاست و یا تغییر و تحول در آن یاری رساند. آنچه مسلم است ادامه یک سیاست و یا تغییر و تحول و یا حذف آن نیازمند ارزیابی از عملکرد آن می‌باشد. با توجه به این مهم در این مقاله سعی شده تا با طراحی پرسشنامه و تکمیل آن در میان ۱۵۲ دریافت کننده تسهیلات و پرسشنامه روستا، ارزیابی از عملکرد اشتغالزایی اعتبارات تخصیص یافته داشته و نقاط قوت و ضعف آن را نیز از دیدگاه دریافت کننده اعتبار ارزیابی و تحلیل نماید.

## ۲- بررسی روند نرخ اشتغال در شهرستانهای استان خراسان

بر اساس اطلاعات آمارنامه استان خراسان میزان بیکاری استان از ۱۲/۲ درصد سال ۱۳۷۸ به ۹/۱ درصد سال ۱۳۸۴ بالغ گشته که در حدود ۲۵ درصد کاهش در آن مشاهده می‌شود. به نظر می‌رسد مجموع سیاستهای اجرا شده در استان خراسان در جهت توسعه فرصتهای شغلی بوده است. از سوی دیگر ارقام جدول شماره (۱) و نمودار (۱) وضعیت نرخ اشتغال شهرستانهای استان را به تفکیک در سال ۱۳۷۵ نشان می‌دهد. چنانچه مشاهده می‌شود:

بیشترین نرخ اشتغال در مناطق شهری مربوط به خواف با ۹۶/۲۸ درصد و کمترین مربوط به شهرستان نهبندان با ۸۲/۵ درصد است. میانگین نرخ اشتغال در مناطق شهری شهرستانهای استان ۹۲/۱ درصد می‌باشد.

• بیشترین نرخ اشتغال در مناطق روستایی مربوط به چناران با ۹۸/۰۸ درصد و کمترین مربوط به شهرستان درگز با ۸۰/۲۴ درصد است. میانگین نرخ اشتغال در مناطق روستایی شهرستانهای استان ۹۲/۱۱ درصد می باشد. چنانچه مشاهده می شود نرخ اشتغال در مناطق روستایی استان بیشتر از مناطق شهری است.

• از سوی دیگر اطلاعات نشان می دهد که نرخ اشتغال در مناطق روستایی شهرستانهای استان در میان زنان کمتر از مردان می باشد. کمترین نرخ اشتغال در مناطق روستایی برای زنان مربوط به تایباد با ۵۹/۹ درصد و برای مردان مربوط به نهبندان با ۸۸/۶ درصد است. چنانچه مشاهده می شود اختلاف حداقل نرخ اشتغال در میان زنان با مردان متفاوت بوده و از این رو لازمست در برنامه های توسعه فرصتهای شغلی استان به زنان روستایی توجه ویژه ای معطوف گردد.

• نرخ اشتغال بر حسب مناطق جغرافیایی در استان خراسان متفاوت می باشد به عنوان مثال نرخ اشتغال در مناطق روستایی نهبندان ۸۱/۴ درصد، مشهد ۹۳/۱ درصد و بجنورد ۹۶/۸ درصد می باشد. تفاوتهای منطقه ای یکی دیگر از شاخص هایی است که بایستی در برنامه ها توسعه فرصت شغلی استان در نظر گرفته شود.

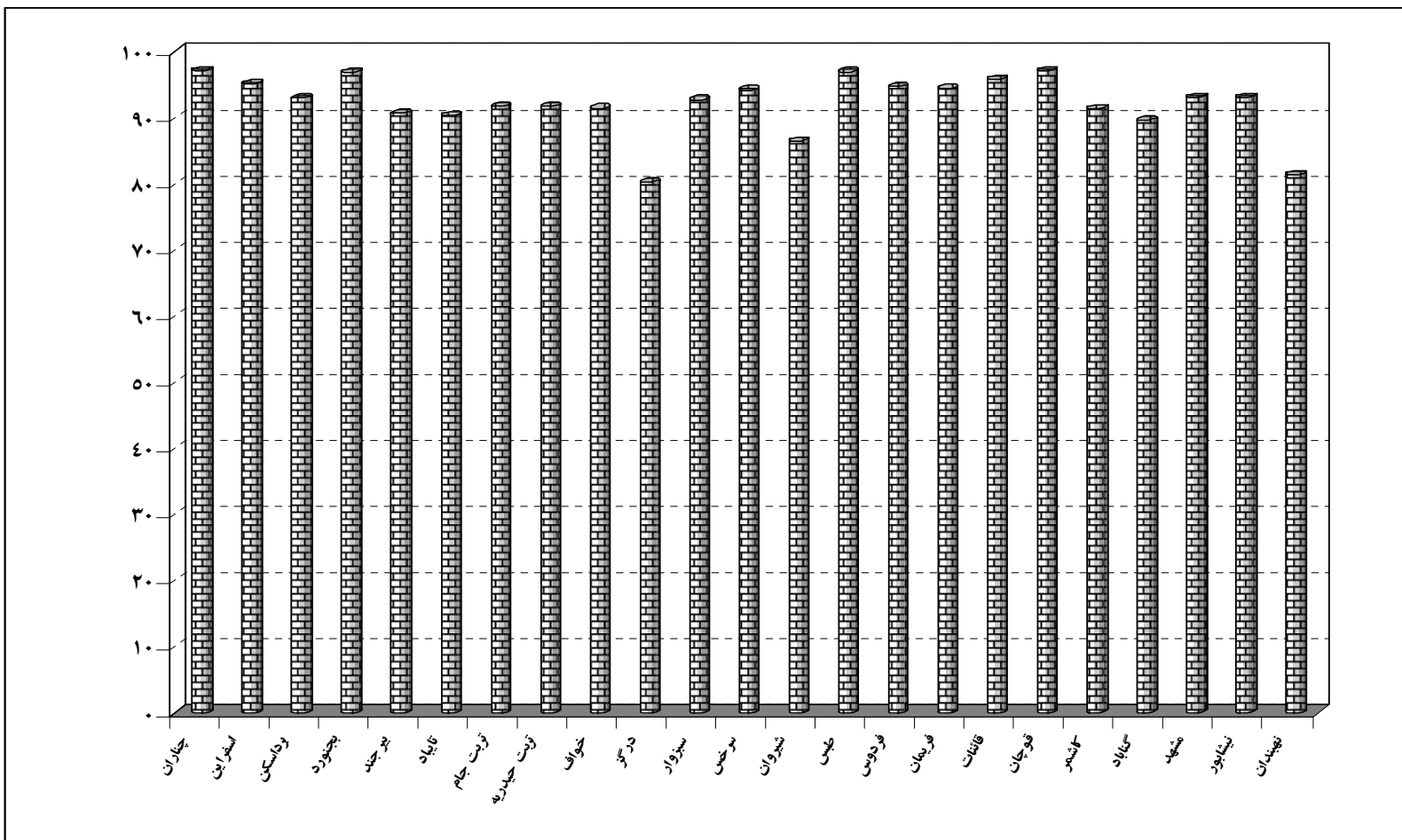
به طور کلی اطلاعات نشان می دهد که بیکاری در شهرستانهای مختلف استان خراسان از ابعاد مختلف با هم متفاوت بوده و لازمست سیاستهای مناسب هر منطقه با توجه به شناخت از وضعیت موجود طراحی و اجرا شود. در این میان یکی از سیاستهای اجرا شده در زمینه توسعه فرصتهای شغلی در مناطق روستایی استان، اعطای تسهیلات اشتغالزا از طریق صندوق توسعه اشتغال روستایی است. از آنجایی که این وظیفه در حال حاضر به صندوق مهر امام رضا(ع) محول شده به منظور اثربخشی این سیاست لازمست که تحلیلی از اجرای این سیاست در مناطق نمونه صورت گیرد که این مهم سعی شده در این مقاله به آن پرداخته شود.

جدول (۱)- نرخ اشتغال شهرستانهای استان خراسان در سال ۱۳۷۵

شهرستان	شهری			روستایی			شهرستان		
	مرد	زن	جمع	مرد	زن	جمع	مرد	زن	جمع
چناران	94.86	76.47	93.09	97.23	94.97	97.08	96.60	88.51	95.97
اسفراین	94.11	84.55	92.65	95.98	91.28	95.16	95.38	89.33	94.37
برداسکن	90.48	67.02	86.02	93.68	91.30	92.95	92.84	87.44	91.33
بجنورد	94.35	84.99	93.13	97.44	94.64	96.87	96.19	91.89	95.43
بیرجند	93.04	72.78	89.45	93.49	84.68	90.62	93.28	81.28	91.13
تایباد	93.47	93.83	93.50	93.96	59.97	90.30	93.78	70.06	91.44
تربت جام	94.47	93.14	94.33	92.05	89.97	91.72	92.89	90.77	92.59
تربت حیدریه	95.24	83.87	94.14	93.16	83.22	91.65	93.88	83.38	92.48
خواف	97.37	84.41	96.27	92.76	80.12	91.41	93.86	80.96	92.55
درگز	91.17	69.72	86.51	90.11	61.17	80.24	90.61	63.98	82.97
سبزوار	95.03	92.21	94.68	94.23	88.13	92.69	94.58	89.12	93.48
سرخس	94.87	90.71	94.30	93.98	96.52	94.17	94.33	93.32	94.22
شیروان	92.89	72.03	89.36	92.90	64.43	86.45	92.90	67.33	87.77
طبس	96.34	94.92	95.89	95.43	99.16	96.94	95.79	97.84	96.56
فردوس	94.94	78.68	92.16	95.37	93.05	94.64	95.15	88.39	93.48
فریمان	92.35	73.39	90.22	94.49	93.68	94.37	93.80	88.56	93.06
قائنات	95.81	92.95	95.40	96.28	94.82	95.80	96.17	94.65	95.73
قوچان	92.46	90.06	92.20	97.12	96.47	97.05	95.42	94.12	95.28
کاشمر	92.89	82.46	91.19	93.72	85.75	91.31	93.38	84.98	91.25
گناباد	94.47	83.32	92.94	91.11	82.77	89.53	92.64	82.97	91.02
مشهد	94.51	89.63	93.99	94.23	84.56	93.08	94.47	88.77	93.84
نیشابور	94.25	92.72	94.05	93.70	90.60	93.06	93.91	91.17	93.42
نهبندان	88.85	59.21	82.53	88.65	67.77	81.37	88.77	66.55	81.56
حد اکثر	97.37	94.92	96.27	97.44	99.16	97.08	96.6	97.84	96.56
حداقل	88.85	59.21	82.53	88.65	59.97	80.24	88.77	63.98	81.56
میانگین	93.84	82.74	92.09	93.96	85.61	92.11	131.51	85.02	92.21

ماخذ: مرکز آمار ایران، سرشماری عمومی نفوس و مسکن سال ۱۳۷۵ و محاسبات تحقیق.

نمودار (۱)- نرخ اشتغال مناطق روستایی شهرستانهای استان خراسان در سال ۱۳۷۵



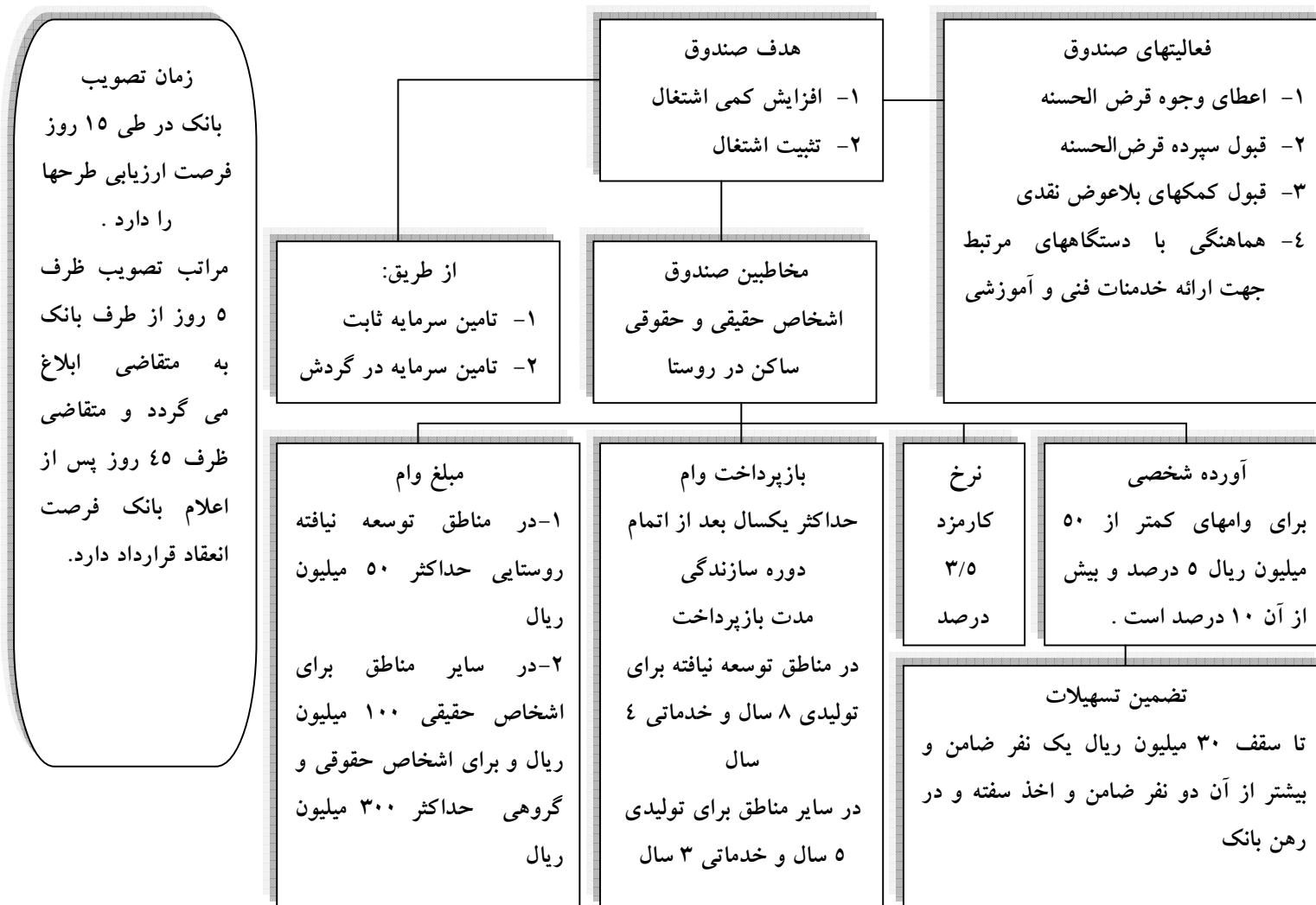
### ۳- اهداف صندوق و وظایف آن

صندوق قرض الحسنه توسعه اشتغال روستایی صندوقی است که به اعطای وامهای قرض الحسنه می پردازد . قرض الحسنه اعطائی عقدی است که به موجب آن صندوق(بعنوان قرض دهنده) از طریق بانک عامل مبلغ معینی را طبق ضوابط مقرر در این دستور العمل اجرائی به اشخاص حقیقی و حقوقی(بعنوان قرض گیرنده) به قرض می گذارد.

موضوع و حدود عملیات صندوق به شرح زیر می باشد:

- ۱- اعطای وجوه قرض الحسنه و تسهیلات به اشخاص(حقیقی و حقوقی) ساکن در مناطق روستایی به ویژه مناطق توسعه نیافته روستایی به منظور ایجاد اشتغال در مناطق یاد شده.
  - ۲- قبول سپرده قرض الحسنه پس انداز در جهت تقویت بنیه مالی صندوق.
  - ۳- قبول کمکهای بلاعوض نقدی در جهت تقویت بنیه مالی صندوق و مصرف آن در چارچوب وظایف صندوق و در جهت اهداف کمک کننده.
  - ۴- هماهنگی با دستگاههای ذی ربط جهت ارائه خدمات فنی و آموزشی به متقاضیان اشتغال.
  - ۵- شوراها و اسلامی روستایی بر اساس ضوابط مصوب هیأت امنای و متناسب با سقف اعتبار مربوط به هر روستا متقاضیان واجد شرایط را تعیین و برای دریافت قرض الحسنه به صندوق معرفی می نمایند.
  - ۶- سهم مناطق توسعه نیافته همه ساله با اولویت توسط هیأت امنای تعیین و جهت پرداخت در مناطق فوق الذکر به بانک کشاورزی ابلاغ می گردد.
  - تبصره- سیاستگذاری و نحوه پرداخت تسهیلات در مناطق توسعه نیافته با پیشنهاد رییس دفتر مناطق محروم کشور- رییس جمهور به تصویب هیأت امنای می رسد و نظارت بر اجرای آن نیز برعهده دفتر مذکور می باشد.
  - ۷- کمک های فنی و مالی صندوق در جهت اشتغال به مناطق توسعه نیافته روستایی اختصاص می یابد.
- به طور کلی مهمترین خصوصیات صندوق قرض الحسنه توسعه اشتغال روستایی ( بر اساس اساسنامه صندوق) را می توان به شرح نمودار(۲) به تصویر کشید .

نمودار (۲) - خصوصیات مهم صندوق توسعه اشتغال روستایی



زمان تصویب بانک در طی ۱۵ روز فرصت ارزیابی طرحها را دارد .  
مراتب تصویب ظرف ۵ روز از طرف بانک به متقاضی ابلاغ می گردد و متقاضی ظرف ۴۵ روز پس از اعلام بانک فرصت انعقاد قرارداد دارد.

با استفاده از اطلاعاتی که سازمان جهاد کشاورزی استان خراسان در اختیار قرار داده است، می توان تسهیلات اعطایی صندوق توسعه اشتغال را به تفکیک شهرستان ها و نیز نحوه هزینه کرد تسهیلات در فعالیت های عمده روستایی دسته بندی نمود. اطلاعات مزبور در جدول (۲) به طور خلاصه بیان شده است. با توجه به اطلاعات مندرج در جدول مزبور ملاحظه می شود که طی سالهای ۸۴-۱۳۸۱، در مجموع تعداد ۵۲۶ فقره اعتبار توسط صندوق توسعه اشتغال در استان خراسان، بین ۴۲ دهستان و روستا توزیع شده است. به علاوه جدول مزبور تعداد تسهیلات مزبور را به تفکیک انواع طرح هایی که در شهرستان های این استان طی سالهای ۸۴-۱۳۸۱، به واسطه تسهیلات اعطایی صندوق، اجرا شده اند، نشان می دهد. چنانکه ملاحظه می شود طی سالهای مورد بررسی در بین شهرستان های استان، ساکنین روستاهای واقع در شهرستان های کاشمر، تایباد، گناباد و درگز به ترتیب با تعداد ۴۵، ۴۴، ۴۳ و ۴۱ فقره وام دریافتی، بیشترین تعداد تسهیلات و ساکنین روستاهای واقع در شهرستان رشتخوار هم با ۹ فقره وام دریافتی، کمترین تعداد تسهیلات را از صندوق توسعه اشتغال دریافت نموده اند. همچنین ضمن تفکیک مجموع طرح هایی که به واسطه این تسهیلات در روستاهای استان اجرا شده، به چهار دسته دامی، خدماتی، صنعتی و کشاورزی، ملاحظه می شود که بیشترین این طرح ها، طرح های دامی (۳۴۳ فقره) و سپس طرح های خدماتی (۱۶۷ فقره) و کشاورزی (۱۵ فقره) بوده است و تنها یک طرح صنعتی از این طریق به اجرا درآمده است. از سوی دیگر روستاییان شهرستان کاشمر با دریافت تعداد ۳۷ فقره تسهیلات از این صندوق در راستای اجرای طرح های دامی، بیشترین تسهیلات از این دست را به خود اختصاص داده اند و روستاییان شهرستانهای سبزوار، فردوس و کلات هم هریک با ۴ فقره وام دریافتی جهت اجرای اینگونه طرح ها (دامی) کمترین تعداد وام را در طی چهار سال گذشته دریافت نموده اند. در اجرای طرح های خدماتی نیز روستاییان شهرستان مشهد با تعداد ۲۵ فقره وام دریافتی، بیشترین تعداد تسهیلات را در این راستا (طرح های خدماتی) دریافت داشته اند و روستاییان شهرستان سرخس در طی سالهای مورد بررسی هیچگونه طرح خدماتی از طریق این تسهیلات به اجرا در نیاورده اند. چنانکه پیش تر نیز گفته شد تنها یک طرح صنعتی به واسطه تسهیلات این صندوق به مرحله اجرا رسیده است، که آن هم در یکی از روستاهای شهرستان سبزوار بوده است. در اجرای طرح های کشاورزی نیز در بین شهرستانهای مختلف استان، روستاییان شهرستان درگز با دریافت ۷ فقره وام، بیشترین تسهیلات از این دست را در طی چهار سال گذشته دریافت نموده اند.

همچنین به طور متوسط در هر روستای استان خراسان طی دوره مورد بررسی در حدود ۱۳ طرح از منابع صندوق تامین مالی شده اند که در این میان بیشترین سرانه طرح در هر روستا مربوط به کاشمر با ۲۳ طرح و کمترین مربوط به رشتخوار با ۵ طرح می باشد .

نتیجه بررسی آماری عملکرد صندوق توسعه اشتغال روستایی نشان می دهد که گرایش اعطای تسهیلات به سمت مشاغل بیشتر دامی بوده و در این میان به صنعت توجهی نشده است . از سوی دیگر تسهیلات بر حسب مناطق جغرافیایی توزیع یکسانی نداشته است و یکی از دلایل آن می تواند معیار توسعه نیافتگی شهرستانهای استان باشد اما علیرغم آن اطلاعات نشان می دهد که شهرستانهایی مانند مشهد (با ۷ درصد سهم) ، تربت حیدیه ( با ۹ درصد سهم ) و نیشابور (با ۵ درصد سهم) از مجموع طرحهای صندوق سهم بالای را داشته که نشان می دهد احتمالاً معیارهای مناسبی برای اولویت بندی دریافت وام در هر روستا وجود نداشته است .

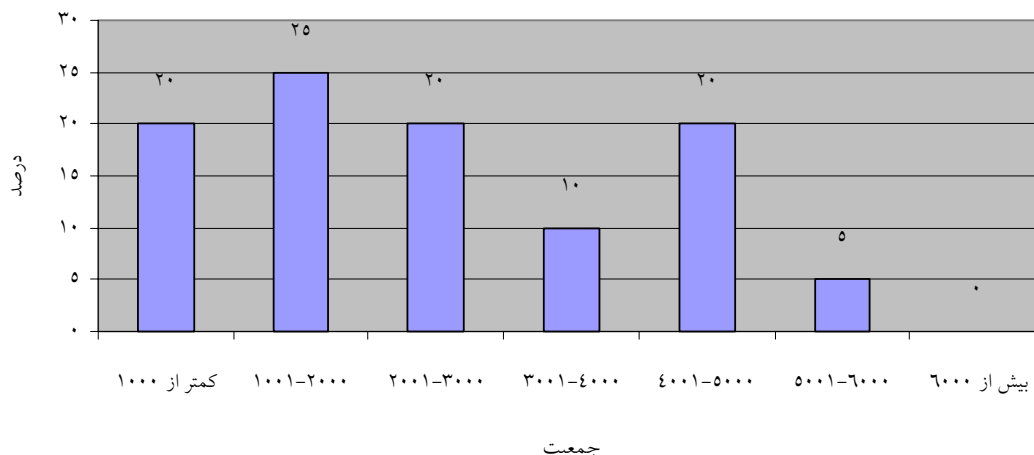
#### ۴- تجزیه و تحلیل عملکرد صندوق از طریق اطلاعات پرسشنامه ای

در مقاله حاضر به منظور ارزیابی عملکرد صندوق توسعه اشتغال روستایی در ایجاد فرصت های شغلی در استان خراسان، از دو پرسشنامه استفاده شده است. یکی از پرسشنامه ها مربوط به دریافت کنندگان وام ها بوده و دیگری در بر گیرنده اطلاعات روستای مربوطه می باشد. پرسشنامه های موجود در سطح استان خراسان که مشتمل بر ۱۹ شهرستان، ۲۴ بخش، ۲۶ دهستان و ۲۶ روستا می باشد، توزیع و سپس جمع آوری شده است. به طور کلی در ۲۰ روستا و در میان ۱۵۲ دریافت کننده تسهیلات پرسشنامه تکمیل شده است . مهمترین نتایج به دست آمده به شرح زیر می باشد .

##### ۴-۱- جمعیت روستاهای مورد مطالعه

نمودار (۳) جمعیت روستاهای نمونه مورد بررسی را نشان می دهد. چنانکه ملاحظه می شود روستاهایی با جمعیت بین ۲۰۰۰-۱۰۰۱ نفر، بیشترین فراوانی را در نمونه مورد بررسی دارند (۲۵ درصد). در مجموع کل روستاهای مورد بررسی جمعیتی بالغ بر ۵۰۵۹۰ نفر داشته که به طور متوسط هر روستا در حدود ۲۵۳۰ نفر جمعیت را دارا بوده است . ارقام نشان می دهد که حداقل جمعیت در روستاهای مورد مطالعه برابر با ۶۱۵ نفر و حداکثر ۵۱۰۰ نفر است . چنانچه مشاهده می شود اجرای سیاست اعطای تسهیلات اشتغالزا در قالب صندوق توسعه اشتغال روستایی گرایش به سمت روستاهای بزرگ از نظر جمعیتی داشته است .

### نمودار (۳) - تعداد روستاهای نمونه بر حسب میزان جمعیت



#### ۲-۴- ساختار اشتغال و بیکاری روستاهای مورد مطالعه

از مجموع ۵۰۵۹۰ نفر جمعیت روستاهای مورد بررسی، تنها ۱۱۳۸۶ نفر شاغل بوده اند، یعنی تنها در حدود ۲۲/۵ درصد ساکنین کلیه این روستاها مشغول به کار بوده اند. این موضوع نیز در کنار جوان بودن نسبت سنی ساکنین، توجه بیشتر به امر ایجاد اشتغال در این منطقه را بیش از پیش ضروری می نماید. به علاوه ۸۳۰۲ نفر از شاغلین روستاهای مزبور را مردان تشکیل می داده اند (حدود ۷۲/۹ درصد) و مابقی شاغلین، زن بوده اند. از منظر دیگری می توان چنین گفت که از تعداد کل مردان این روستاها، در حدود ۳۳/۵ درصد شاغل بوده اند و نیز سهم زنان شاغل از کل جمعیت زنان روستاهای مزبور ۱۱/۹ درصد بوده است. به طوری کلی سرانه اشتغال هر روستا ۵۶۹ نفر و سرانه بیکاری در حدود ۶۳۹ نفر می باشد. به نظر می رسد اجرای سیاست اعطای تسهیلات اشتغالزایی در روستاهایی اجرا شده که تعداد بیکاران آن بیشتر از تعداد شاغلین آن می باشد. از این بعد می توان گفت که اجرای این سیاست متناسب با موضوع فعالیت آن بوده یعنی ایجاد اشتغال در مناطق روستایی که با بیکاری مواجه بوده اند.

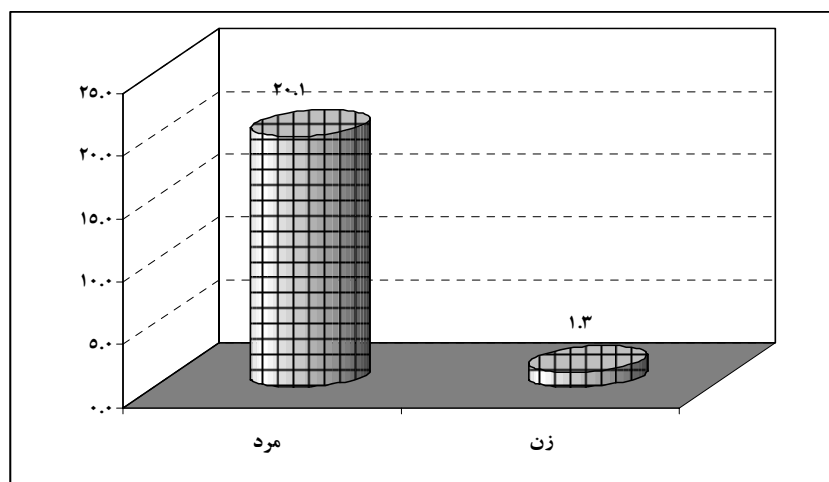
#### ۳-۴- مبلغ تسهیلات دریافتی روستاهای مورد مطالعه از صندوق توسعه اشتغال روستایی

نتایج حاصل از پاسخ های داده شده نشان می دهد که در مجموع تعداد ۶۵۷ فقره وام توسعه اشتغال به ساکنین روستاهای نمونه اعطا شده است. از این تعداد، ۵۰/۴ درصد وام ها را مردان و مابقی یعنی ۴۹/۶ درصد را زنان دریافت نموده اند. تقریباً توزیع تعداد تسهیلات بر حسب جنسیت مشابه بوده است. سرانه تعداد تسهیلات دریافتی هر روستا در حدود ۳۳ طرح بوده است.

از مجموع میزان تسهیلات پرداختی در روستاهای مورد مطالعه ۹۴ درصد را مردان و ۶ درصد را زنان از آن خود نموده اند. در حقیقت سرانه هر مرد دریافت کننده تسهیلات اشتغالزایی در حدود ۲۰ میلیون ریال و برای زنان ۱/۳

میلیون ریال می باشد(نمودار ۴). سرانه تسهیلات هر روستا نیز در حدود ۱۱ میلیون ریال است. اطلاعات نشان می دهد اگر چه از نظر تعداد تسهیلات دریافتی بین مردان و زنان تفاوتی مشاهده نمی شود اما از لحاظ میزان وام دریافتی تفاوت فاحشی قابل ملاحظه است. به عبارت دیگر مردان به دلایل گوناگون توانسته اند از میزان تسهیلات بیشتری در مقابل زنان برخوردار باشند. از آنجایی که بیش از ۵۱ درصد جمعیت روستاهای مورد مطالعه زنان بوده و تنها در حدود ۱۲ درصد آنان مشغول به کار بوده به نظر می رسد سیاست تبعیضی در اعطای تسهیلات نخواهد توانست مشکل بیکاری زنان روستایی را رفع نماید و لذا نیازمند توجه خاص به این گروه در برنامه ها و سیاستهای توسعه ای در روستاست.

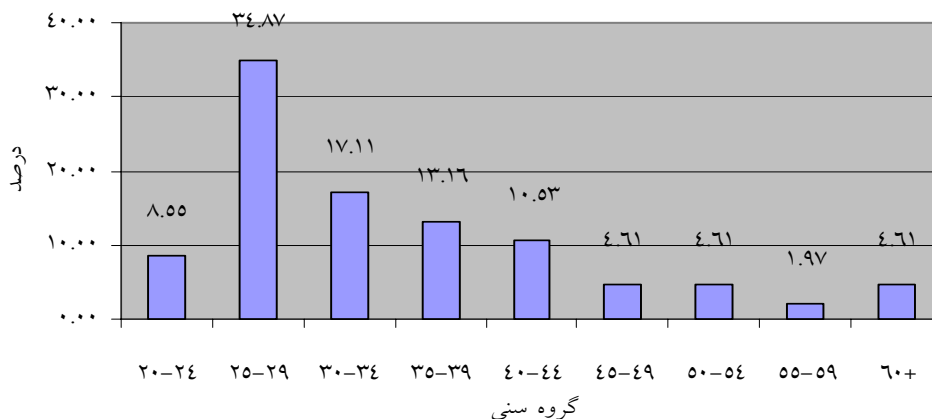
نمودار (۴) - سرانه هر فرد دریافت کننده تسهیلات در روستاهای نمونه



#### ۴-۴- سن دریافت کنندگان تسهیلات

نمودار (۵) بیانگر تعداد وام گیرندگان به تفکیک گروه های مختلف سنی می باشد. همانطور که ملاحظه می شود، عمده وام گیرندگان در گروه سنی ۲۹-۲۵ سال (۳۴/۸۷ درصد) بوده اند و افراد واقع در گروه سنی ۵۹-۵۵ سال کمترین درصد وام گیرندگان را شامل می شوند (۱/۹۷ درصد). البته این موضوع به لحاظ منطق هم چندان دور از ذهن نیست که افرادی که سن آنها در یکی از ۵ گروه سنی اول (۲۰-۴۴ سال) قرار دارد، بیش از سایرین متقاضی تسهیلات ایجاد اشتغال باشند.

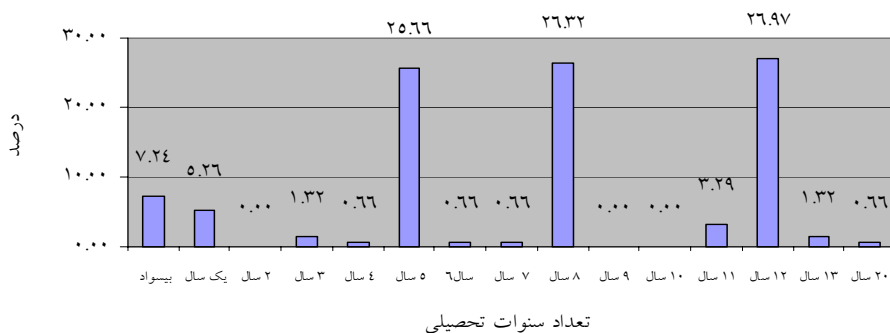
نمودار (۵) - تعداد وام گیرندگان به تفکیک گروه های مختلف سنی (بر حسب درصد)



۵-۴ - سطح سواد دریافت کنندگان تسهیلات

بر اساس اطلاعات بدست آمده ۹۲/۸ درصد وام گیرندگان را افراد با سواد تشکیل می دهند و مابقی آنها بی سواد بوده اند. شاید بتوان از این موضوع چنین استنباط کرد که سواد یکی از عوامل موثر بر دریافت تسهیلات صندوق توسعه اشتغال از جانب روستاییان می باشد. در تحلیل این موضوع می توان گفت که افراد با سواد احتمالاً سریع تر از بی سوادان، از اتفاقاتی که در مورد صندوق مزبور و تسهیلاتی که ارائه می دهد، مطلع می شوند و به همین دلیل احتمالاً سریع تر از آنها نیز می توانند شرایط و ملزومات دریافت وام از جمله ضمانت نامه و ... را فراهم نموده، اقدام به دریافت وام کنند. نمودار (۶) دریافت کنندگان این تسهیلات را به تفکیک میزان تحصیلاتشان به صورت درصد از کل نشان می دهد.

نمودار (۶) - تعداد وام گیرندگان به تفکیک میزان تحصیلات (بر حسب درصد)



#### ۶-۴- متوسط هزینه ماهیانه خانوار دریافت کنندگان تسهیلات

یکی دیگر از مباحث مورد بررسی در ارتباط با متوسط هزینه ماهیانه خانوار وام گیرندگان می باشد. به منظور بررسی نتایج حاصل از این بخش، خانوارها از لحاظ متوسط هزینه ماهیانه به یازده گروه مختلف تقسیم شده اند. با توجه به جدول (۲) ملاحظه می شود که خانوارهایی که هزینه متوسط ماهیانه آنها بین ۱۰۰۰۰۰-۵۰۰۰۱ تومان بوده است، بیشترین تعداد وام های صندوق توسعه اشتغال را دریافت نموده اند. نکته دیگر اینکه خانوارهایی که متوسط هزینه ماهیانه آنها بیش از ۲۵۰۰۰۰ تومان در ماه است، کمتر از سایرین از اینگونه تسهیلات دریافت کرده اند. به نظر می رسد توزیع تسهیلات پرداختی صندوق به سمت و سویی بوده که افراد توانایی پرداخت آن را داشته باشند. از این دیدگاه می توان گفت که افراد فقیر و کم درآمد روستا از این تسهیلات کمترین استفاده را نموده اند.

جدول (۲) - تعداد وام گیرندگان به تفکیک گروه های مختلف هزینه خانوار ارقام به تومان

گروه های مختلف هزینه ای	فراوانی	درصد از کل
کمتر از ۵۰۰۰۰	۱۰	۶/۵۸
۵۰۰۰۱-۱۰۰۰۰۰	۴۸	۳۱/۵۸
۱۰۰۰۰۱-۱۵۰۰۰۰	۳۶	۲۳/۶۸
۱۵۰۰۰۱-۲۰۰۰۰۰	۴۲	۲۷/۶۳
۲۰۰۰۰۱-۲۵۰۰۰۰	۹	۵/۹۲
۲۵۰۰۰۱-۳۰۰۰۰۰	۳	۱/۹۷
۳۰۰۰۰۱-۳۵۰۰۰۰	-	-
۳۵۰۰۰۱-۴۰۰۰۰۰	-	-
۴۰۰۰۰۱-۴۵۰۰۰۰	-	-
۴۵۰۰۰۱-۵۰۰۰۰۰	-	-
۵۰۰۰۰۱-۳۰۰۰۰۰۰	۴	۲/۶۳
جمع کل	۱۵۲	۱۰۰

ماخذ: یافته های تحقیق

#### ۷-۴- مبلغ وام دریافتی افراد دریافت کننده تسهیلات

به منظور تسهیل تجزیه و تحلیل ها در اینجا مبالغ وام های دریافتی را به صورت گروه بندی در شش طبقه دسته بندی کرده ایم. این طبقات به همراه تعداد افراد استفاده کننده از آنها در جدول (۳) نشان داده شده اند. چنانکه ملاحظه می شود بیشترین تعداد وام گیرندگان (۴۴/۷ درصد) از تسهیلات طبقه دوم (۲۹۰۰۰۰۰-۱۵۰۰۰۰۰ تومان) استفاده نموده اند. تعداد اندکی از این افراد نیز از تسهیلاتی با مبلغ بیش از ۷۵۰۰۰۰۰ تومان استفاده نموده اند (در حدود ۵/۹ درصد). البته لازم به ذکر است که بیشترین مبلغ وام دریافت شده از این صندوق، یک فقره وام ۲۵ میلیون

تومانی و کمترین آن یک فقره وام ۱۳۰ هزار تومانی بوده است. تفاوت میان مبالغ پرداختی نشان می دهد که سیاست یکسانی برای پرداخت وام وجود نداشته و شاید بر اساس طرح پیشنهادی، توانایی مالی متقاضی و غیره میزان آن بر حسب فرد متغیر بوده است. اینکه معیارهای علمی و دقیق برای اولویت بندی افراد و مبالغ وام وجود داشته یکی از مباحثی است که بایستی در ادامه اجرای سیاست به آن پرداخته شود.

**جدول (۳) - تعداد وام گیرندگان به تفکیک میزان وام دریافتی**

درصد از کل	فراوانی	مبلغ وام (به تومان)
۷/۹	۱۲	کمتر از ۱۴۹۰۰۰۰ تومان
۴۴/۷	۶۸	۱۵۰۰۰۰۰-۲۹۰۰۰۰۰
۱۳/۲	۲۰	۳۰۰۰۰۰۰-۴۴۹۰۰۰۰
۱۹/۱	۲۹	۴۵۰۰۰۰۰-۵۹۹۰۰۰۰
۹/۲	۱۴	۶۰۰۰۰۰۰-۷۴۹۰۰۰۰
۵/۹	۹	بالاتر از ۷۵۰۰۰۰۰ تومان
۱۰۰	۱۵۲	جمع کل

ماخذ: یافته های تحقیق

#### ۸-۴- نحوه هزینه کرد تسهیلات دریافتی

در پرسشنامه دریافت کنندگان وام، از آنها راجع به نحوه هزینه کردن وام دریافتی شان سوال شده است، که در اینجا به منظور راحت تر شدن مفاهیم و تجزیه و تحلیل ها، این هزینه ها را به سه دسته تولیدی، مصرفی و تولیدی-مصرفی دسته بندی شده است. جدول (۴) سهم هریک از این دسته هزینه ها را از تسهیلات دریافت شده توسط روستاییان نشان می دهد.<sup>۱</sup> چنانچه در جدول نیز ملاحظه می شود تعداد افرادی که از تسهیلات اعطایی، در فعالیت های تولیدی استفاده کرده اند با افرادی که از این تسهیلات استفاده مصرفی نموده اند تقریباً یکسان است (هر یک ۴۲/۳۴ درصد) و تنها ۱۵/۳۳ درصد از کل پرسش شوندگان از این تسهیلات به هر دو منظور تولیدی و مصرفی استفاده کرده اند.

<sup>۱</sup> - از حدود ۱۵۲ پرسشنامه دریافت کنندگان وام، اطلاعات دقیقی راجع به این قسمت بدست نیامده است. لذا اطلاعات مورد نظر صرفاً از ۱۳۷ پرسشنامه باقیمانده استخراج و در جدول مزبور گنجانده شده است.

جدول (۴) - نحوه هزینه کردن تسهیلات دریافتی توسط روستاییان

نحوه هزینه کردن تسهیلات	فراوانی	درصد از کل
تولیدی	۵۸	۴۲/۳۴
مصرفی	۵۸	۴۲/۳۴
مصرفی - تولیدی	۲۱	۱۵/۳۳
جمع کل	۱۳۷	۱۰۰

ماخذ: یافته های تحقیق

#### ۹-۴- شغل وام گیرندگان پیش و پس از دریافت تسهیلات

در پرسشنامه های دریافت کنندگان وام، از آنها راجع به اینکه پیش از دریافت وام در چه فعالیتی مشغول به کار بوده اند، پرسش شده است. با توجه به اطلاعات موجود ملاحظه می شود که دریافت کنندگان تسهیلات صندوق توسعه اشتغال در روستاهای استان خراسان، پیش از دریافت وام عمدتاً یا به کارگری مشغول بوده اند (۲۱/۷ درصد) و یا اینکه بیکار بوده اند (۱۴/۵ درصد). افراد شاغل در فعالیت های زراعت و دامپروری نیز هر کدام حدود ۱۰/۵ درصد از کل وام گیرندگان را در زمان پیش از دریافت تسهیلات تشکیل می داده اند.

همچنین پس از دریافت تسهیلات، از تعداد بیکاران به طور قابل ملاحظه ای کاسته شده است و تنها حدود ۳/۳ درصد وام گیرندگان پس از دریافت این وام ها بیکار بوده اند. همین روند در مورد افراد شاغل در فعالیت های زراعی نیز صادق بوده است. کاهش شاغلین در امر زراعت به ۰/۷ درصد، پس از دریافت تسهیلات شاهد این ادعاست. اما نکته قابل توجه اینکه تعداد شاغلین در فعالیت دامپروری، پس از دریافت تسهیلات، بطور چشمگیری افزایش یافته و به رقم ۵۹ درصد از کل وام گیرندگان رسیده است. از این موضوع می توان چنین استنباط کرد که افرادی که به دریافت وام های صندوق توسعه اشتغال مبادرت نموده اند، عمدتاً فعالیت های دامپروری را به سایر فعالیت ها ترجیح می داده اند. شاید از دلایل عمده توسعه فعالیت های دامپروری به دلیل عدم وجود بازار فروش و یا توسعه برخی مشاغل خدماتی در محدوده روستا بوده که باعث کاهش درآمدزایی این فعالیتها شده و جذابیت آن را برای انتخاب شغل کاهش می دهد.

از سوی دیگر اطلاعات جدول (۵) نشان می دهد که به طور متوسط بعد از دریافت وام هر فرد دریافت کننده تسهیلات در حدود ۸/۵ درصد به اشتغال، ۵۵ درصد به درآمد زایی و ۱۲۱ درصد به افزایش سرمایه گذاری کمک نموده است. در میان اشتغال اضافه شده ملاحظه می شود که در حدود ۳۳ درصد به نیروی کار خانوادگی اضافه شده است. به نظر می رسد تسهیلات پرداختی بیشتر در جهت بهبود و افزایش درآمد افراد موثر واقع شده است.

جدول (۵) - خصوصیات مشاغل دریافت کنندگان وام قبل و بعد از دریافت تسهیلات

درصد تغییرات	بعد از دریافت وام	قبل از دریافت وام	شرح	
8.5	308	284	تعداد کل نیروی کار مزد بگیر	مجموع
33.3	212	159	تعداد نیروی کار خانوادگی	
50.0	309	206	درآمد سالانه شغل	
121.2	1502	679	میزان سرمایه	
8.5	2.0	1.9	تعداد کل نیروی کار مزد بگیر	سرانه هر فرد
33.3	1.4	1.0	تعداد نیروی کار خانوادگی	
50.0	2.0	1.4	درآمد سالانه شغل	
121.2	9.9	4.5	میزان سرمایه	

ماخذ: یافته های تحقیق

#### ۱۰-۴- بررسی برخی عوامل موثر بر دریافت تسهیلات اشتغالزای صندوق

سرانه تعداد طرح اشتغالزایی هر روستا در حدود ۳۳ طرح بوده است. سرانه تسهیلات دریافتی هر فرد در روستا نیز در حدود ۱۱ میلیون ریال است. در این میان سرانه هر مرد دریافت کننده تسهیلات اشتغالزای در حدود ۲۰ میلیون ریال و برای زنان ۱/۳ میلیون ریال می باشد. از سوی دیگر اطلاعات وام گیرندگان نشان می دهد که به طور متوسط هر فرد ۳۶۲ هزار تومان وام از صندوق دریافت نموده است. اگر اشتغالزایی طرح های انجام شده و هزینه هر اشتغال را به صورت زیر محاسبه کنیم،

اشتغالزایی طرح = تعداد نیروی کار بعد از دریافت وام - تعداد نیروی کار قبل از دریافت وام

هزینه ایجاد هر شغل = مجموع تسهیلات پرداختی / اشتغالزایی طرح

با توجه به اطلاعات به دست آمده از پرسشنامه دریافت کنندگان وام، محاسبات نشان می دهد که به ازای هر شغل ایجاد شده (نیروی مزدبگیر و خانوادگی) در حدود ۷ میلیون تومان وام پرداخت شده است. به عبارتی ارقام نشان می دهد که ایجاد شغل تولیدی در روستا در شرایط فعلی با ارقام پایین امکان پذیر نمی باشد.

علاوه بر این به منظور بررسی عوامل موثر بر میزان دریافت وام مدل رگرسیونی استفاده شده است. لازم به ذکر است که متغیرهای گوناگونی وارد مدل شده که به دلیل معنادار نبودن آماری ضرایب از مدل حذف شده است. تصریح مدل نهایی به صورت زیر می باشد:

$$Cerdit_i = \alpha + c_1 Age_i + c_2 Edu_i + c_3 Inc_i + c_4 House_i + U$$

که در آن :

$Credit$  = میزان وام دریافتی هر فرد (تومان).

$Age$  = سن دریافت کننده وام (سال)

$Edu$  = سطح سواد دریافت کننده وام (تعداد سالهای تحصیل).

$Inc$  = درآمد کشاورزی (به تومان).

$House$  = تعداد افراد خانوار

$U$  = جمله اخلال و  $\alpha$  و  $C$  ها ضرایب مدل می باشند.

مدل مورد نظر برازش شده و نتایج به شرح جدول شماره (۶) می باشد.

جدول شماره (۶) - نتایج برازش مدل رگرسیونی

متغیر	ضریب	آماره $t$
عدد ثابت	۳۲۲۳۵۷۴	۲/۵
$Age$	-۳۹۸۳۵	-۱.۵
$Edu$	۱۰۶۱۲۲	۱.۶
$Inc$	۰/۰۵۲	۱/۵
$House$	۱۷۲۹۳۶	۱/۷
$R^2 = 0.2$	$D.W = 1.5$	$F = 3.5$

آماره  $F$  نشان می دهد که مدل به طور کلی از نظر آماری معنادار می باشد. آماره  $R^2$  تغییرات در متغیر وابسته به وسیله متغیرهای توضیحی را نشان می دهد که این رقم در حدود ۲۰ درصد است. به عبارتی دیگر مدل مورد نظر نشان می دهد که علاوه بر متغیرهای آورده شده سایر عوامل موثر دیگری بر دریافت وام موثر بوده که به دلیل نامشخص بودن این عوامل در مدل لحاظ نشده است. ضرایب متغیرهای توضیحی نیز در سطح ۹۵ (تعداد افراد خانوار و تحصیلات) درصد اطمینان و بیش از ۸۵ درصد اطمینان معنادار (درآمد و سن) می باشد. ضرایب مدل نشان می دهد که :

۱- مقدار ثابت رگرسیون ۳۲۲۳۵۷۴ شده است. این مقدار، میانگین تاثیر تمامی متغیرهای حذف شده از مدل می باشد.

۲- ضریب متغیر مستقل سن ، ۳۹۸۳۵- است . این ضریب بیان می کند که با افزایش سن از میزان وام دریافتی کاسته می شود . به عبارتی با افزایش یک سال سن فرد به میزان ۳۹ هزار تومان از میزان وام دریافتی کاسته می شود .

۳- ضریب متغیر مستقل سواد ، ۱۰۶۱۲۲ است . این ضریب بیان می کند که با افزایش سواد به میزان وام دریافتی اضافه می شود . به عبارتی با افزایش یک سال تحصیلات فرد به میزان ۱۰۶ هزار تومان به میزان وام دریافتی اضافه می شود .

۴- ضریب متغیر مستقل تعداد افراد خانوار ، ۱۷۲۹۳۶ است . این ضریب بیان می کند که با افزایش یک فرد به افراد خانوار به میزان وام دریافتی اضافه می شود . به عبارتی با افزایش یک فرد به افراد خانوار به میزان ۱۷۲ هزار تومان به میزان وام دریافتی اضافه می شود .

۵- ضریب متغیر مستقل درآمد کشاورزی ، ۰/۰۵ است . این ضریب بیان می کند که با افزایش درآمد کشاورزی به میزان وام دریافتی اضافه می شود . به عبارتی با افزایش یک تومان به درآمد کشاورزی به میزان کمی به میزان وام دریافتی اضافه می شود .

#### ۱۱-۴- مشکلات ضمنی وام گیرندگان طی فرایند دریافت تسهیلات

مشکلاتی که وام گیرندگان به آنها اشاره نموده اند، بطور خلاصه در ۲۶ بند در جدول (۷) دسته بندی شده است. همانطور که در جدول فوق نیز ملاحظه می شود عمده ترین مشکلی که وام گیرندگان در فرایند دریافت تسهیلات با آن مواجهند و حدود ۲۸/۵ درصد وام گیرندگان نیز به آن اشاره نموده اند، ارائه ضامن کارمند جهت ضمانت می باشد. مشکلات دیگر در این فرایند عبارتند از پایین بودن میزان تسهیلات و نیز طولانی بودن زمان فرایند اخذ وام که به ترتیب ۱۱/۱۱ و ۱۰/۶۳ درصد از وام گیرندگان آن را یادآور شده اند. به نظر می رسد از دیدگاه دریافت کنندگان تسهیلات هم در طراحی و هم در اجرای سیاست اشتغالزایی صندوق ، مشکلات متعددی وجود داشته که لازمست تدابیر لازم برای رفع آن اندیشیده شود.

جدول (۷) - مشکلات متقاضیان تسهیلات در فرایند دریافت وام

درصد از کل	تعداد	شرح
۲۸/۵	۵۹	ارائه ضامن کارمند جهت ضمانت
۱۱/۱۱	۲۳	پایین بودن میزان تسهیلات
۱۰/۶۳	۲۲	طولانی بودن زمان فرایند اخذ وام
۸/۷۰	۱۸	عدم قبول سند مالکیت از طرف بانک به عنوان وثیقه
۸/۷۰	۱۸	اجبار در ارائه وثیقه به بانکها
۵/۳۱	۱۱	کاغذ بازی
۲/۴۲	۵	تهیه چک کارمندی و ارائه به بانک
۲/۴۲	۵	برخورد نامناسب و عدم پاسخگویی بانک
۱/۹۳	۴	مشکل تامین برق طرحها
۱/۹۳	۴	مشکل تامین امنیت محل
۱/۹۳	۴	کم بودن سیمان و گرانی مصالح ساختمانی
۱/۹۳	۴	زیاد بودن مراحل پرداخت تسهیلات
۱/۹۳	۴	سلیقه ای عمل کردن بانکها
۱/۹۳	۴	دخالت و نفوذ شوراها در انتخاب متقاضیان
۱/۴۵	۳	مشکل تامین آب مصرفی دام
۱/۴۵	۳	زیاد بودن هزینه نگهداری طرحه
۱/۴۵	۳	عدم قبول دستور العمل صندوق از طرف بانکها
۱/۴۵	۳	عدم اطلاع رسانی مناسب
۰/۹۷	۲	تهیه محل نگهداری دام
۰/۹۷	۲	کم بودن مدت زمان باز پرداخت
۰/۴۸	۱	صرف کل تسهیلات در تامین زمین و ساخت جایگاه دام
۰/۴۸	۱	دوری محل دامداری و گاوداریها از محل سکونت
۰/۴۸	۱	نبودن تلفن در محل ایجاد طرح
۰/۴۸	۱	اخذ جواز کسب از طرف بانک
۰/۴۸	۱	تغییر زیاد قراردادها از طرف بانک
۰/۴۸	۱	مشکل تغییر کاربری اراضی در ایجاد محل
۱۰۰	۲۰۷	جمع کل

ماخذ: یافته های تحقیق

## ۱۲-۴- پیشنهادات وام گیرندگان در جهت بهبود سیاست صندوق

پیشنهادات وام گیرندگان در جهت بهبود سیاست صندوق، بطور کلی در قالب ۲۳ عنوان در جدول (۸) به ترتیب اولویت خلاصه بندی شده است.

جدول (۸) - پیشنهادهای وام گیرندگان در خصوص بهتر شدن اثرگذاری وام صندوق توسعه اشتغال

شرح	تعداد	درصد از کل
افزایش سقف تسهیلات برای هر متقاضی	۶۲	۲۳/۳۱
اختصاص تسهیلات بیشتر به روستاها	۶۱	۲۲/۹۳
افزایش مدت زمان باز پرداخت	۳۱	۱۱/۶۵
رفع مشکلات بانکی	۲۲	۸/۲۷
پرداخت تسهیلات تکمیلی به روستا در دو یا سه مرحله	۱۴	۵/۲۶
اول نیازها شناسایی شود و بعد تسهیلات متناسب طرح پرداخت گردد	۱۳	۴/۸۹
تسریع در تصمیم گیری در بانکها و متولیان وام	۱۱	۴/۱۴
خرید تضمینی محصولات	۱۰	۳/۷۶
تامین سیمان و مصالح از طرف دولت برای تعمیر و ساخت جایگاه دام و دادن مواد اولیه مورد نیاز و طرح های یارانه ای از طرف دولت	۹	۳/۳۸
سهولت در پرداخت تسهیلات	۶	۲/۲۶
شناسایی متقاضیان دارای صلاحیت و پرداخت تسهیلات به آنان	۶	۲/۲۶
نظارت دقیق بر اجرای طرحها توسط دستگاه های مسئول	۴	۱/۵
کاهش نرخ سود تسهیلات	۴	۱/۵
اخذ ضمانت های قابل ارائه و راحت توسط بانکها از متقاضیان	۲	۰/۷۵
پرداخت سوبسید به برخی از طرحها	۲	۰/۷۵
در نظر گرفتن توانمندی های روستا در تخصیص تسهیلات	۲	۰/۷۵
تشویق مجریان به سرمایه گذاری	۱	۰/۳۸
احداث کارخانه تاثیر بیشتری بر اشتغال دارد تا دادن وام	۱	۰/۳۸
اختصاص وام های مختلف ایجاد اشتغال	۱	۰/۳۸
پرداخت تسهیلات به تعاونی ها	۱	۰/۳۸
ایجاد مشاغل پایدار توسط دولت	۱	۰/۳۸
دادن اختیارات کامل به شعب بانک کشاورزی شهرستان یا بخش	۱	۰/۳۸
بخشی از تسهیلات متناسب با طرح بصورت غیر نقدی در اختیار متقاضی قرار گیرد	۱	۰/۳۸
جمع کل	۲۶۶	۱۰۰

ماخذ: یافته های تحقیق

چنانچه در جدول فوق نیز ملاحظه می شود، افزایش سقف تسهیلات برای هر متقاضی، اختصاص تسهیلات بیشتر به روستاها و نیز افزایش مدت زمان بازپرداخت، به ترتیب از عمده ترین خواسته های وام گیرندگان در جهت افزایش اثرگذاری وام های صندوق مزبور بوده است.

## نتیجه گیری و پیشنهادات

به منظور توسعه فرصت‌های شغلی از طریق اعطای تسهیلات در مناطق روستایی استان خراسان می‌توان توصیه‌های زیر را برشمرد:

- ۱- تعیین معیار و شاخص‌های علمی، دقیق و مناسب برای اولویت‌بندی روستاها و افراد متقاضی وام بر حسب منطقه و شرایط آن.
- ۲- شناسایی فرصت‌های شغلی پایدار در روستاها و ارائه آن به متقاضیان وام
- ۳- توجه به روستاهای کوچک از نظر جمعیتی در جهت داشتن سهمی از تسهیلات اشتغالزای
- ۴- فراهم‌سازی امکانات و تمهیدات لازم جهت استفاده جوانان و تحصیل‌کرده‌ها از تسهیلات صندوق
- ۵- فراهم‌سازی امکانات مناسب برای استفاده بیشتر زنان از اعتبارات صندوق
- ۶- فراهم‌سازی زمینه‌های مناسب برای توسعه فعالیت سایر بخش‌های اقتصادی از جمله صنعت و خدمات در روستا
- ۷- اطلاع‌رسانی مناسب اهداف، وظایف و دستورالعمل‌های مصوب به منظور افزایش آگاهی روستائیان
- ۸- فراهم‌سازی زمینه مساعد برای بهره‌گیری روستاهای فقیر و روستائیان فقیر از تسهیلات صندوق
- ۹- رفع مشکلات و موانع موجود در اجرای موثر سیاست اعطای تسهیلات اشتغالزای
- ۱۰- نظارت دقیق و مستمر بر اجرای طرح‌های اشتغالزای متقاضیان و مدیریت بر آن

## ۶- منابع و مآخذ

- ذوقدار مقدم، ر، ۱۳۶۹، "گسترش فعالیتهای غیرکشاورزی در مناطق روستایی"، جهاد، ص ۱۳۱-۱۳۰.
- سازمان مدیریت و برنامه‌ریزی کشور، آمارنامه استان خراسان، ۱۳۸۴.
- شهبازی، سیامک، ۱۳۷۹، زمینه‌یابی ایجاد اشتغال در بخش کشاورزی مناطق روستایی، گروه تحقیقات و بررسی مسایل روستایی، ص ۳۰-۶۰.
- مرکز آمار ایران، سرشماریهای نفوس و مسکن استان خراسان، ۱۳۷۵.